

**МУНИЦИПАЛЬНОЕ БЮДЖЕТНОЕ ДОШКОЛЬНОЕ ОБРАЗОВАТЕЛЬНОЕ УЧРЕЖДЕНИЕ**

**ДЕТСКИЙ САД № 37 «КОЛОКОЛЬЧИК»**

**ДОПОЛНИТЕЛЬНАЯ  
ОБЩЕРАЗВИВАЮЩАЯ ПРОГРАММА  
ЕСТЕСТВЕННО-НАУЧНОЙ  
НАПРАВЛЕННОСТИ  
«ВОЛШЕБНЫЙ МИР ПРИРОДЫ»**

**СОСТАВИТЕЛЬ ПРОГРАММЫ:  
ОНИПЧЕНКО ЛЮДМИЛА ВЛАДИМИРОВНА,  
ПЕДАГОГ ДОПОЛНИТЕЛЬНОГО ОБРАЗОВАНИЯ**



# Дополнительная общеразвивающая программа естественно-научной направленности «Волшебный мир природы»

**Главной целью данной программы является:**

- ❖ формирование начальной экологической компетентности, естественно - научных знаний и представлений у дошкольников посредством организации экспериментально-исследовательской деятельности в условиях научно-исследовательской лаборатории.

**Задачи экспериментально-исследовательской части программы:**

- ❖ формирование собственного познавательного опыта у детей через экспериментально-исследовательскую деятельность, освоение детьми способов сбора информации об исследуемых объектах (изучение литературы, наблюдение за объектами живой и неживой природы, беседы, опыты, эксперименты) с целью дальнейшего применения в жизни;
- ❖ обеспечение перехода от систематизации опыта на уровне практического действия к уровню систематического действия (систематизация, символизация связей и отношений между предметами и явлениями окружающего мира);
- ❖ формирование стремления к здоровому образу жизни;
- ❖ развитие познавательной инициативы детей (любопытности), самостоятельной экспериментально-исследовательской деятельности посредством взаимодействия со взрослыми в специально созданных условиях;
- ❖ развитие у детей представления о химических явлениях (превращение одних веществ в другие);
- ❖ развитие элементарных представлений об основных физических свойствах и явлениях (магнетизм, оптика, звук, температура, сила тяготения, трение, электричество и инерция);
- ❖ развитие элементарных математических представлений (о мерке-как способе измерения объёма, массы, длины, о мерах измерения длины, определение веса);
- ❖ воспитание осознанного бережного отношения к окружающему миру.



# НАУЧНО – ИССЛЕДОВАТЕЛЬСКАЯ ЛАБОРАТОРИЯ «ПОЧЕМУЧКА»

С ЦЕЛЮ ЭФФЕКТИВНОЙ ОРГАНИЗАЦИИ ЭКСПЕРИМЕНТАЛЬНО-ИССЛЕДОВАТЕЛЬСКОЙ ДЕЯТЕЛЬНОСТИ,  
ПРЕДМЕТНО- РАЗВИВАЮЩАЯ СРЕДА В ЛАБОРАТОРИИ РАЗБИТА НА ЦЕНТРЫ НАУЧНОЙ АКТИВНОСТИ.



# «ЦЕНТР МИКРОМИР»

Центр «Микромир» оснащен цифровым микроскопом, индивидуальными увеличительными приборами, лупами разного уровня увеличения. В центре «Микромир» дети **получают знания о микроскопическом строении мира и исследуют:**

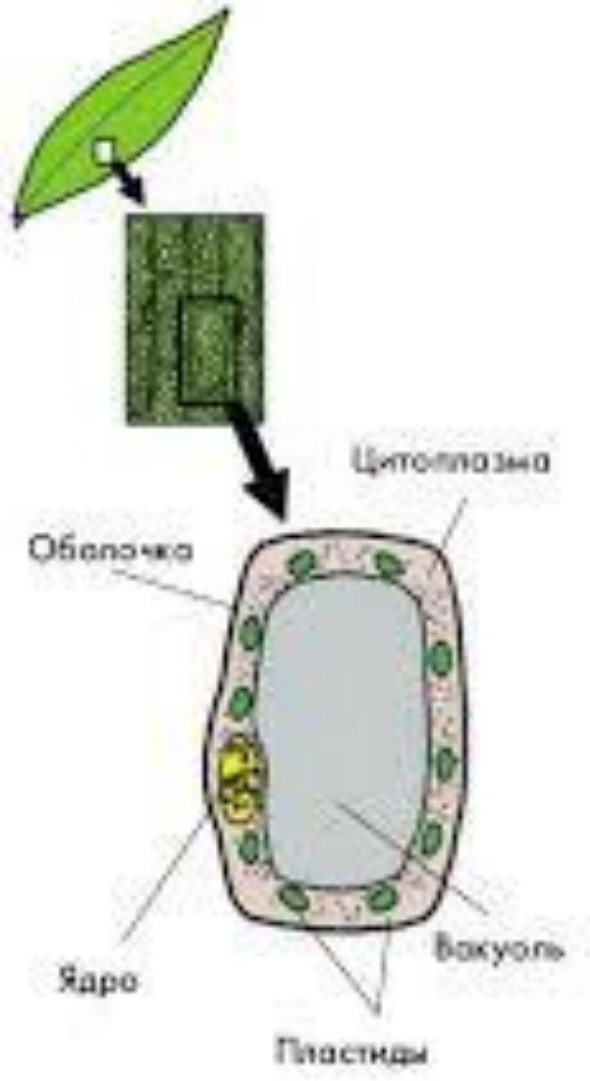
- ❖ строение клетки растений, животных, споры грибов;
- ❖ ткани живых организмов;
- ❖ развитие плесневых грибов;
- ❖ процессы дыхания растений;
- ❖ способы передвижения одноклеточных животных;
- ❖ влияние факторов окружающей среды на рост, развитие и жизнедеятельность растений;
- ❖ процессы растворения, происходящие в капельке воды;
- ❖ рассматривают кристаллы соли, частицы песка, глины, мела;
- ❖ рассматривают готовые микропрепараты, а также изготавливают микропрепараты самостоятельно.

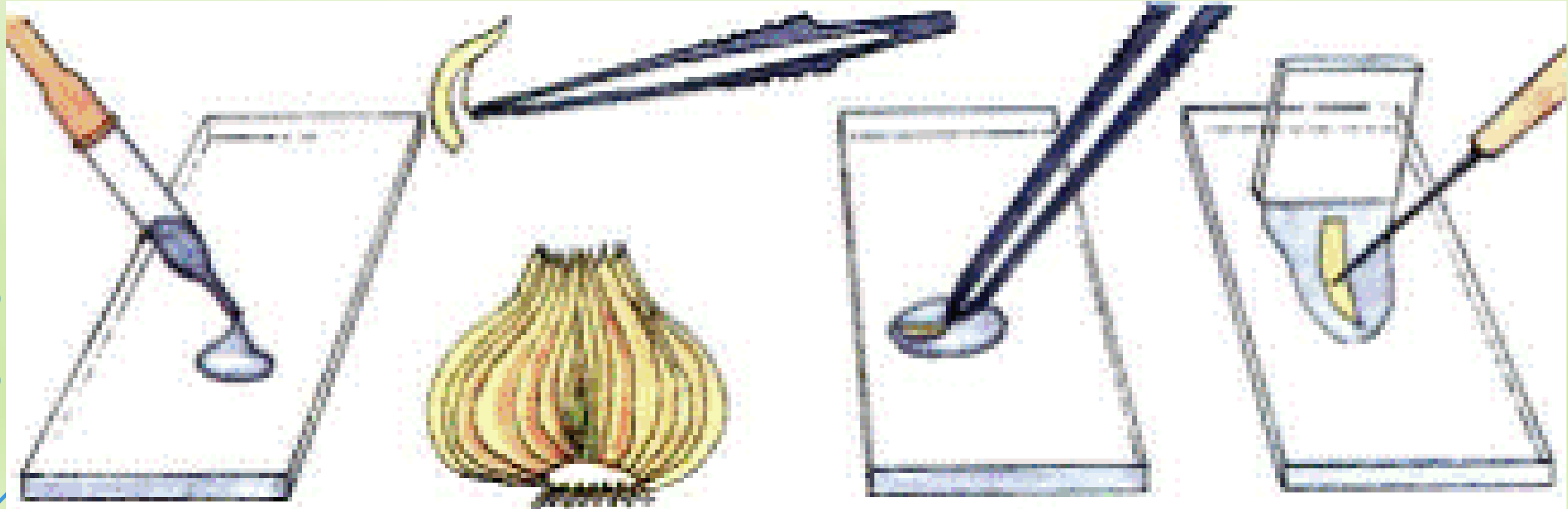
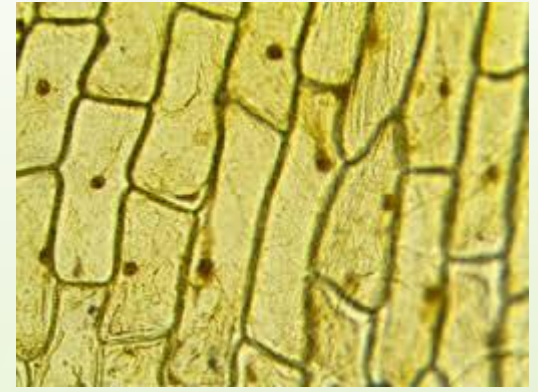




# ИЗГОТОВЛЕНИЕ МИКРОПРЕПАРАТА ИЗ ЛИСТА ВОДОРΟΣЛИ ЭЛОДЕИ













# «ЦЕНТР ВОДЫ»

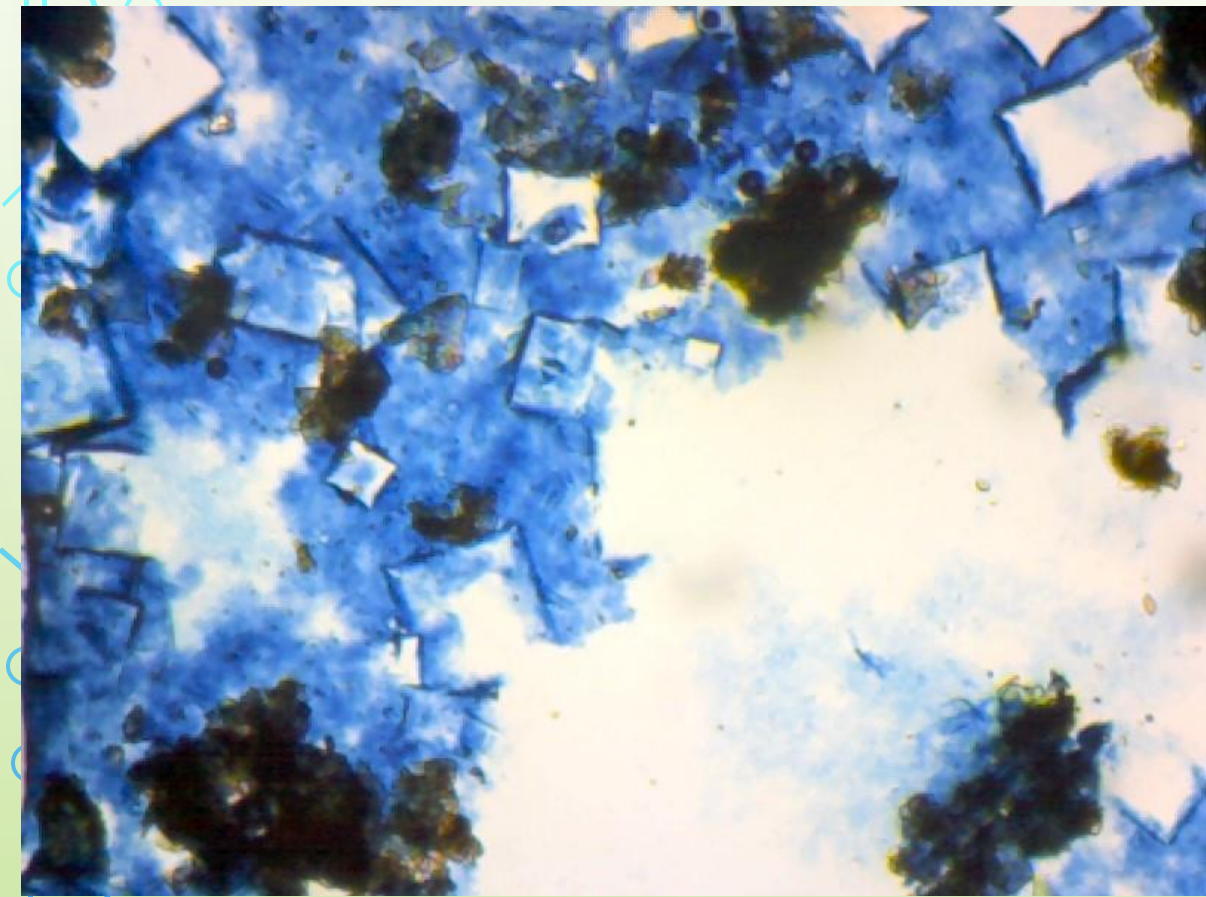
**Центр многофункциональный, позволяет провести более 30 экспериментов и игр с водой.**

Выполняя эксперименты с водой, дети узнают о том, какое значение имеет вода для человека и всего живого на Земле, о том, что вода является главным природным растворителем, о физическом и качественном состоянии воды, о необходимости и способах охраны природных водоемов.

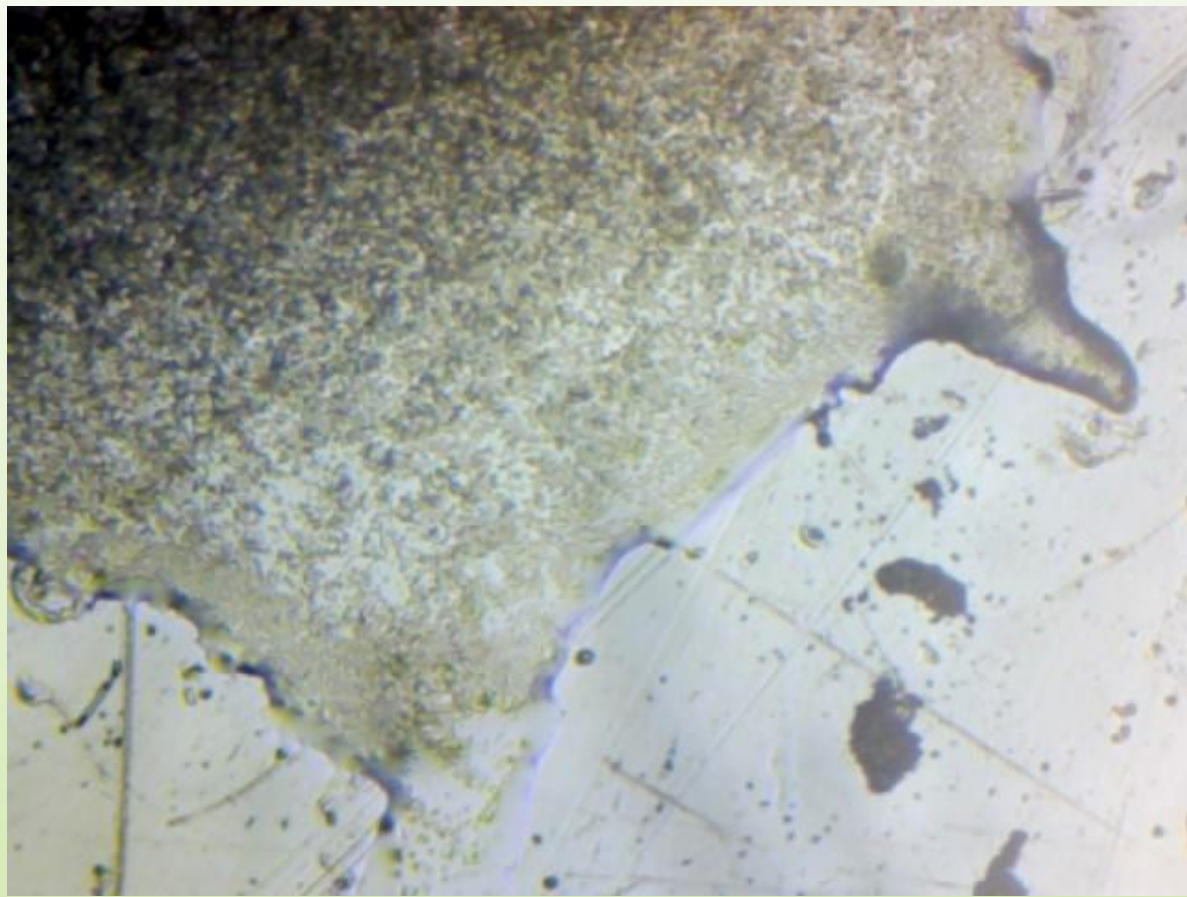
В центре воды дети ставят **следующие опыты и эксперименты** :

- ❖ выделяют натуральные красители из ягод, овощей и фруктов;
- ❖ исследуют красители в любимых конфетах и разных сладостях;
- ❖ получают полезные углеводы (например, крахмал) из картофеля;
- ❖ выделяют растительные жиры (например, масло из подсолнечника, грецкого ореха);
- ❖ исследуют семена бобовых растений на содержание в них растительного белка.





**КРИСТАЛЫ ПОВАРЕННОЙ СОЛИ  
ВЫРАЩЕННЫЕ В ЛАБОРАТОРИИ**



**РАССТВОРЕНИЕ СОЛИ ПОД  
МИКРОСКОПОМ**

# «ЦЕНТР ВЗВЕШИВАНИЯ»

«Центр взвешивания» оснащён различными приборами для взвешивания: рычажные весы, пружинные весы, качели, разновесы, безмены, динамометр, электронные весы, напольные весы.

Дети знакомятся с условиями взвешивания, проводят опыты по исследованию условий равновесия, получают представление о принципах работы рычажных и пружинных весов, а также знакомятся с историей развития технологии взвешивания, знакомятся с формами, размером и весом предметов, изучают их качество.



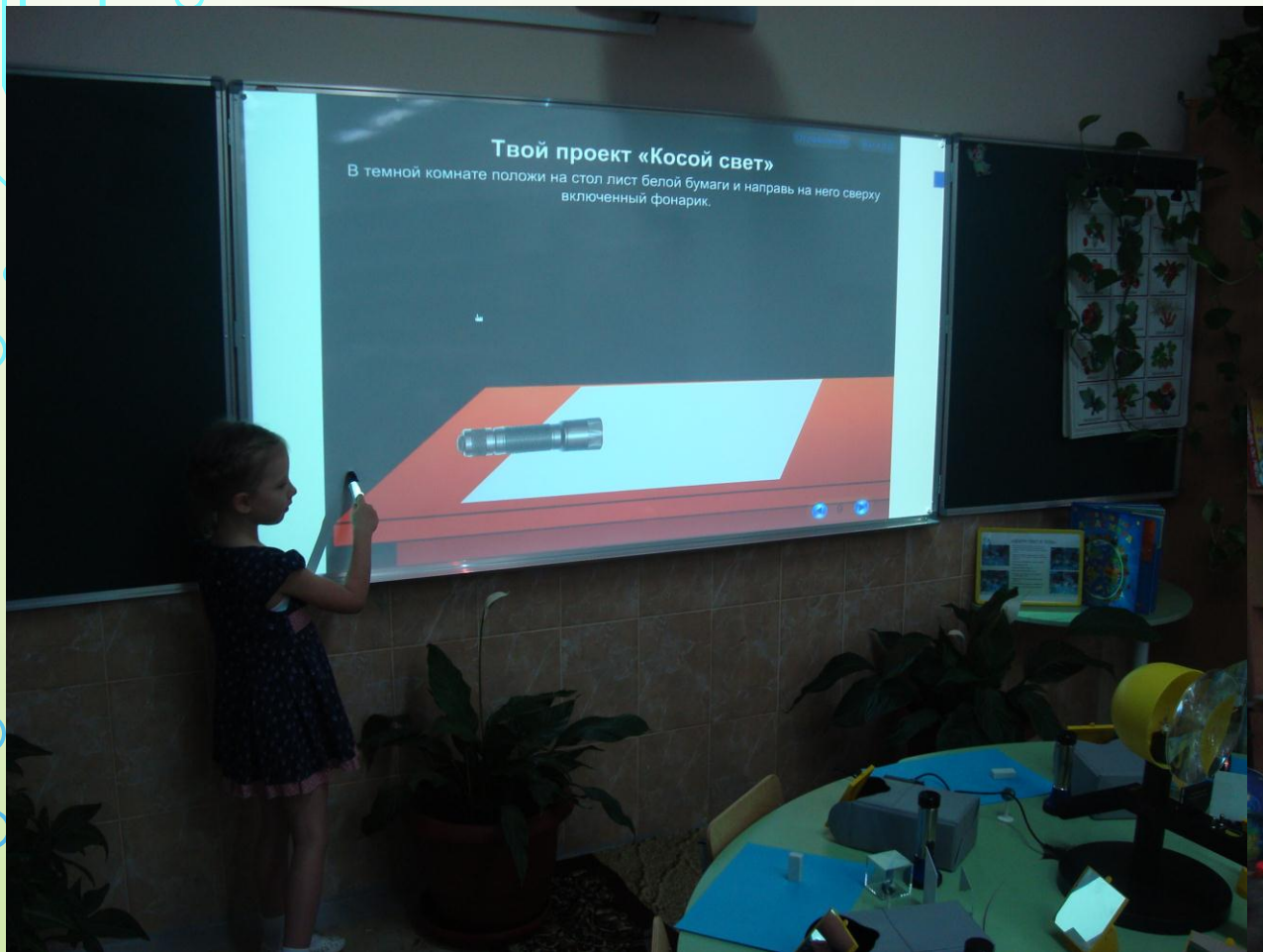
# «ЦЕНТР СВЕТ И ТЕНЬ»

Вся жизнь на Земле зависит от Солнца. Свет становится видимым только тогда, когда он падает на объект и, отражаясь от него, попадает в глаза.

В ходе выполнения экспериментов в данном центре **дети сами находят ответы на следующие вопросы:**

- ❖ почему мы не способны видеть в темноте;
- ❖ как возникает тень;
- ❖ почему зеркало отражает;
- ❖ как работают солнечные часы;
- ❖ почему следует носить светлую одежду в темное время суток;
- ❖ продолжительность дня и ночи в разных широтах;
- ❖ как различные материалы отражают свет;
- ❖ что такое «Теллурий» и как он работает.















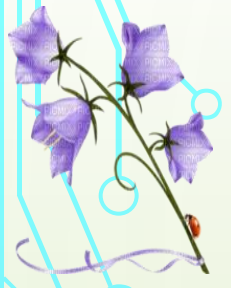


# «ЦЕНТР ПОГОДЫ»

Данный центр позволяет проводить наблюдения за погодой на улице:

- ❖ дети узнают, из чего складывается погода, измеряют температуру, наблюдают за облачностью, измеряют силу ветра, количество выпавших осадков;
- ❖ изучают условные обозначения;
- ❖ делают долгосрочные наблюдения за погодой;
- ❖ делают сравнительный анализ и схематически отмечать на информационном табло.
- ❖ Это оборудование выносное и его планируется использовать в «метецентре» на улице





# ЗАНЯТИЯ В ЭКСПЕРИМЕНТАЛЬНО-ИССЛЕДОВАТЕЛЬСКОЙ ЛАБОРАТОРИИ – ЭТО ВСЕГДА ИНТЕРЕСНОЕ, УВЛЕКАТЕЛЬНОЕ ПУТЕШЕСТВИЕ ДЕТЕЙ В МИР НОВЫХ ПОЗНАНИЙ И ОТКРЫТИЙ!

