



# Всероссийская олимпиада школьников 6+



Федеральный сайт всероссийской олимпиады школьников  
- <http://www.rosolymp.ru>

Рекомендуемый сайт для подготовки -  
<https://postupi.online/olimpiada/vserosiyskaya-olimpiada-tehnologiya-vsosh/?ysclid=m9jn5a51r1883847764>

Региональный сайт всероссийской олимпиады школьников  
- <http://olymp.iro86.ru>

Задания, ответы РЭВОШ 2024 -2025  
<https://cloud.mail.ru/public/2g5R/ArvJsZJ9A>

# ***Школьный этап ВОШ в 2025 – 2026 уч.г.***

1. Заявление.
2. Согласие родителей на сбор, хранение, использование, распространение (передачу) и публикацию персональных данных своего несовершеннолетнего ребенка, а также его олимпиадной работы, в том числе в сети «Интернет».

***Заявление и согласие необходимо сдать классному руководителю до 3 сентября***

***Требования к организации и  
проведению регионального этапа  
всероссийской олимпиады школьников  
в 2024/25 учебном году***

1. Олимпиада проводится по четырем профилям: «Техника, технологии и техническое творчество», «Культура дома, дизайн и технологии», «Робототехника», «Информационная безопасность».
2. Региональный этап олимпиады по всем профилям проводится в три тура: I тур – теоретический; II тур – практическая работа; III тур – представление и защита проекта. Наличие проекта является обязательным условием для участия в олимпиаде.
3. Первый день:  
– 9, 10, 11 класс – теоретический и практический тур;  
Второй день:  
– 9, 10, 11 класс – представление и защита проекта.

# *Первый тур - теоретический*

Длительность теоретического тура составляет:

- 9 класс – 120 минут;
- 10 класс – 120 минут;
- 11 класс – 120 минут.

Тематика теоретических заданий для участников определяется содержанием предмета «Труд (Технология)» и предусматривает вопросы по следующим направлениям:

- ***общие разделы:*** автоматика и автоматизация промышленного производства; основы предпринимательства; профориентация и самоопределение; техносфера; компьютерная графика и черчение; электротехника и электроника: способы получения, передачи и использования электроэнергии, альтернативная энергетика;
- ***по профилю «Культура дома, дизайн и технологии»:*** декоративно–прикладное творчество; история костюма; конструирование и моделирование швейных изделий; материаловедение текстильных материалов; машиноведение; технологии производства и обработки материалов (пищевых продуктов, текстильных материалов и др.); художественная обработка материалов.

***По теоретическому туру максимальная оценка 30 баллов.***

# ***ОБЩАЯ ЧАСТЬ***

1. Что из перечисленного является примером аддитивных технологий
2. Установите соответствие между вариантами видов дизайна
3. Распределите следующие химические элементы, применяемые в электротехнике, на проводники, полупроводники и диэлектрики
4. Определите габаритные размеры сервопривода MG-995 в сборе, пользуясь изображением
5. Экономическая задача
6. Укажите, какие из приведённых ниже признаков указывают на то, что присланное письмо является фишинговым
7. Физическая задача
8. Определите современную профессию в сфере информационной безопасности по данному описанию

# Второй тур – практический

**Длительность – 3 часа 50 минут с двумя 10-минутными перерывами. По практическому туру максимальная оценка результатов – 35 б.**

**Первый этап:** Моделирование заданной модели женского платья в уменьшенном размере.

**Второй этап:** Моделирование фрагмента заданной модели «Переднее полотнище юбки (ППЮ) с кокеткой» женского платья в натуральную величину.

**Третий этап:** Изготовление (пошив) образца фрагмента заданной модели женского платья


Таблица 1 – Технический рисунок и художественно-техническое описание модели	
Технический рисунок модели	Художественно-техническое описание
	<p>Платье женское из гладкокрашеной хлопчатобумажной ткани полуприлегающего силуэта; с вырезом по горловине формы «лодочка», длиной выше колена на 8 см; отрезное по линии талии; слегка заузненное книзу, с фигурной линией низа со стороны переда.</p> <p>Перед – с притачной горизонтальной кокеткой, с 4-мя мягкими складками по линии соединения.</p> <p>Спинка – с притачной горизонтальной кокеткой; с талиевыми вытачками.</p> <p>Рукав – втачной, длиной 7/8, с отрезной верхней частью на уровне кокеток переда и спинки, со сборкой по линии соединения.</p> <p>Юбка – состоит из двух полотнищ, силуэт «бочонок».</p> <p>Переднее полотнище (ППЮ) – с притачной кокеткой шириной 6 см, со сборкой по линии соединения.</p> <p>Заднее полотнище (ЗПЮ) – с притачной кокеткой шириной 6 см, со сборкой по линии соединения, со средним швом, заканчивающимся разрезом.</p> <p>Горловина и срез низа ППЮ обработаны обтачками.</p> <p>Вдоль низа юбки проложена строчка на расстоянии 2,5 см.</p> <p>Вдоль горловины, швов соединения кокеток и верхних частей рукавов проложена строчка на расстоянии 0,5 см.</p> <p><b>ЗАДАНИЕ ПО ДЕКОРУ</b></p> <p>Переднее полотнище, включая кокетку переднего полотнища должны быть декорированы в любой технике в тональном сочетании с цветом тканей.</p> <p>Место расположения декора (переднее полотнище, кокетка) выбрать самостоятельно.</p> <p>При выполнении декора с помощью ручных операций или на универсальной швейной машине челночного стежка - можно использовать все предоставленные элементы декора или часть из них.</p> <p>При выполнении декора на вышивальном оборудовании использовать минимум 2 (два) элемента вышивки.</p>

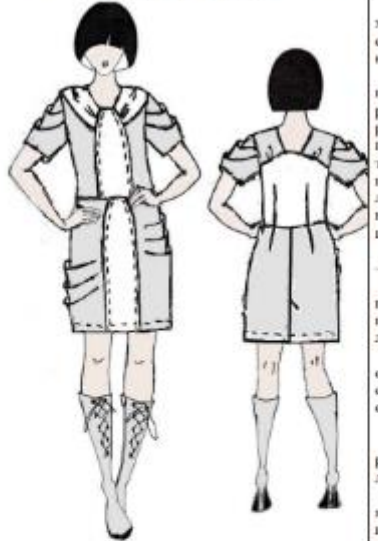

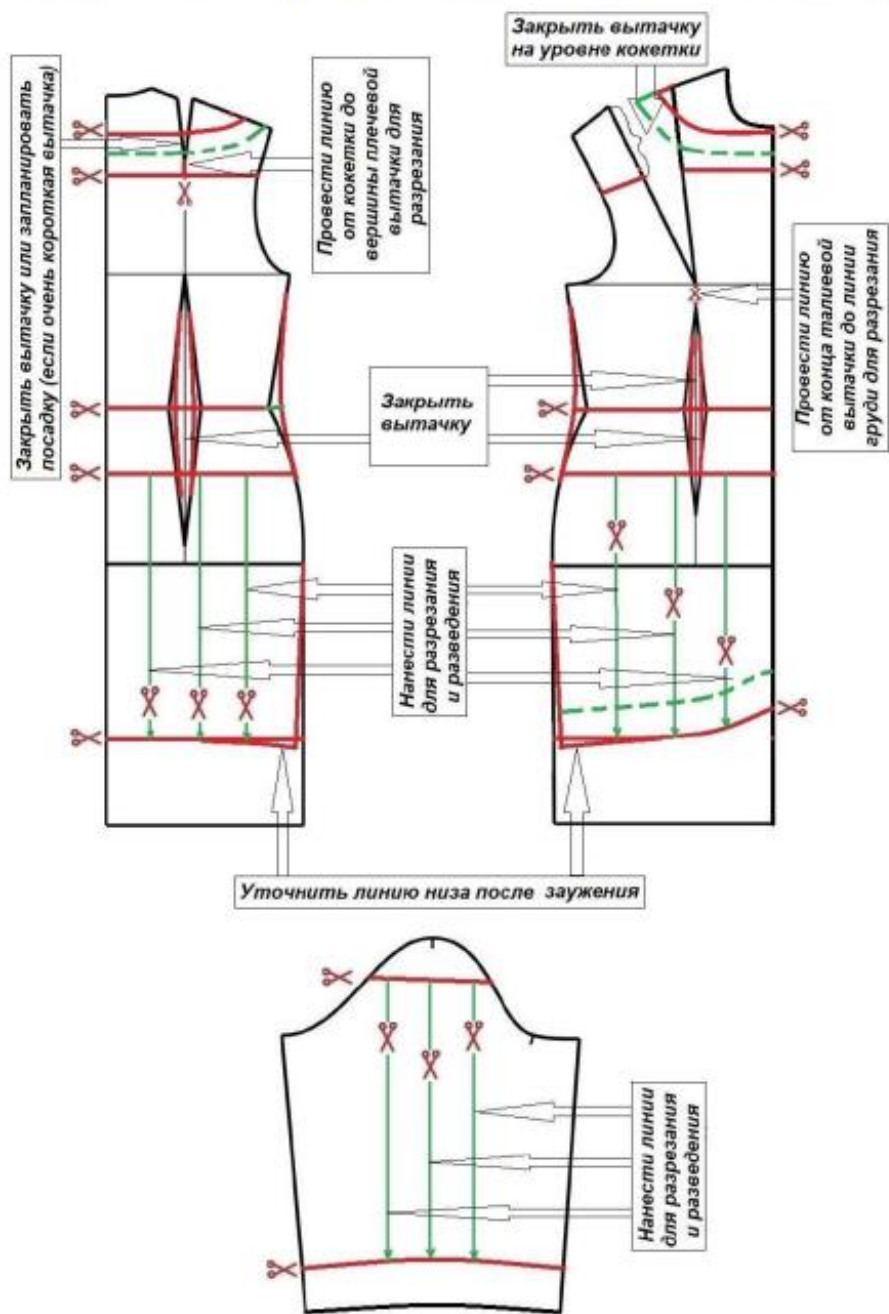
Таблица 1 – Технический рисунок и художественно-техническое описание модели	
Технический рисунок модели	Художественно-техническое описание
	<p>Платье женское из гладкокрашеной хлопчатобумажной ткани полуприлегающего силуэта; длиной выше колена на 7 см; отрезное по линии талии.</p> <p>Перед – с трапециевидным вырезом по горловине (длина поперечного края 8 см); с рельефными швами, выходящими из угла выреза горловины, проходящими через центр груди и доходящими до талии; с отлетной деталью, обтачанной по нижнему краю, входящей в плечевые швы рельефных швов, в горловину, с мягкой встречной складкой по линии соединения с плечевыми и рельефными швами.</p> <p>Нижняя часть отлетной детали переда – без складок.</p> <p>Спинка – с трапециевидным вырезом по горловине, с притачными кокетками, на продолжении поперечного края выреза; с талиевыми вытачками.</p> <p>Рукав – втачной, короткий, с двумя односторонними мягкими драпирующимися складками, выходящими из проймы переда и спинки.</p> <p>Юбка – состоит из двух полотнищ.</p> <p>Переднее полотнище (ППЮ) – с отрезными боковыми частями, расстояние между рельефных швов по линии талии 8 см.</p> <p>Боковые части ППЮ – с тремя мягкими односторонними складками, выходящими из боковых швов на разном уровне.</p> <p>Расстояние между складками – 2 см.</p> <p>Заднее полотнище (ЗПЮ) – с талиевыми вытачками и средним швом, заканчивающимся шлицей.</p> <p>Горловина обработана обтачками.</p> <p>Вдоль низа юбки проложена строчка на расстоянии 2,5 см.</p> <p>Вдоль рельефных швов переда и ППЮ проложена отделочная строчка на расстоянии 0,5 см.</p> <p><b>ЗАДАНИЕ ПО ДЕКОРУ</b></p> <p>Переднее полотнище должно быть декорировано в любой технике в тональном сочетании с цветом тканей.</p> <p>Место расположения декора (центральный или боковые части ППЮ) выбрать самостоятельно.</p> <p>При выполнении декора с помощью ручных операций или на универсальной швейной машине челночного стежка - можно использовать все предоставленные элементы декора или часть из них.</p> <p>При выполнении декора на вышивальном оборудовании использовать минимум 2 (два) элемента вышивки.</p> <p>Центральная часть переда и ППЮ, спинка и верхняя отлетная часть переда выполнены из отделочной ткани.</p> <p>Рукава, верхнюю отлетную часть переда, боковые части ППЮ построить методом разведения базовой выкройки.</p>

Таблица 1 – Технический рисунок и художественно-техническое описание модели	
Технический рисунок модели	Художественно-техническое описание
	<p>Платье женское из гладкокрашеной хлопчатобумажной ткани полуприлегающего силуэта; длиной выше колена на 7 см; отрезное по линии талии, слегка расширенное книзу в боковых швах.</p> <p>Перед – с фигурным вырезом по горловине; с рельефными швами, выходящими из угла выреза горловины, проходящими через центр груди и входящими в боковые швы, со сборкой по боковым частям вдоль швов.</p> <p>Спинка – с рельефными швами, выходящими из проймы, со сборкой по боковым частям вдоль швов.</p> <p>Рукав – втачной, длиной 3/4, с отрезной верхней частью, со сборкой по линии соединения.</p> <p>Юбка – состоит из двух полотнищ.</p> <p>Переднее полотнище (ППЮ) – с притачной кокеткой фигурной формы; с карманами с цельнокроеными клапанами-отворотами в шве соединения; с вертикальными рельефными швами, выходящими из углов кокетки, на продолжении вытачек, смещенных к боковым швам на 3 см.</p> <p>Кокетка ППЮ – цельнокроенная с подкладками карманов. Верхний клапан – цельнокроенный с подкладкой кармана. Боковая часть ППЮ – цельнокроенная с широким клапаном.</p> <p>Заднее полотнище (ЗПЮ) – с рельефными швами, выходящими из боковых швов на расстоянии 3 см от линии талии.</p> <p>Горловина обработана обтачками.</p> <p>Вдоль низа юбки проложена строчка на расстоянии 2,5 см.</p> <p>Нижние части рукавов, верхний клапан-отворот-подкладка кармана, центральные части переда, спинки, переднего и заднего полотнищ юбки выполнены из отделочной ткани.</p> <p>Верхние части рукавов и боковые части переда и спинки построить методом разведения базовой выкройки.</p>

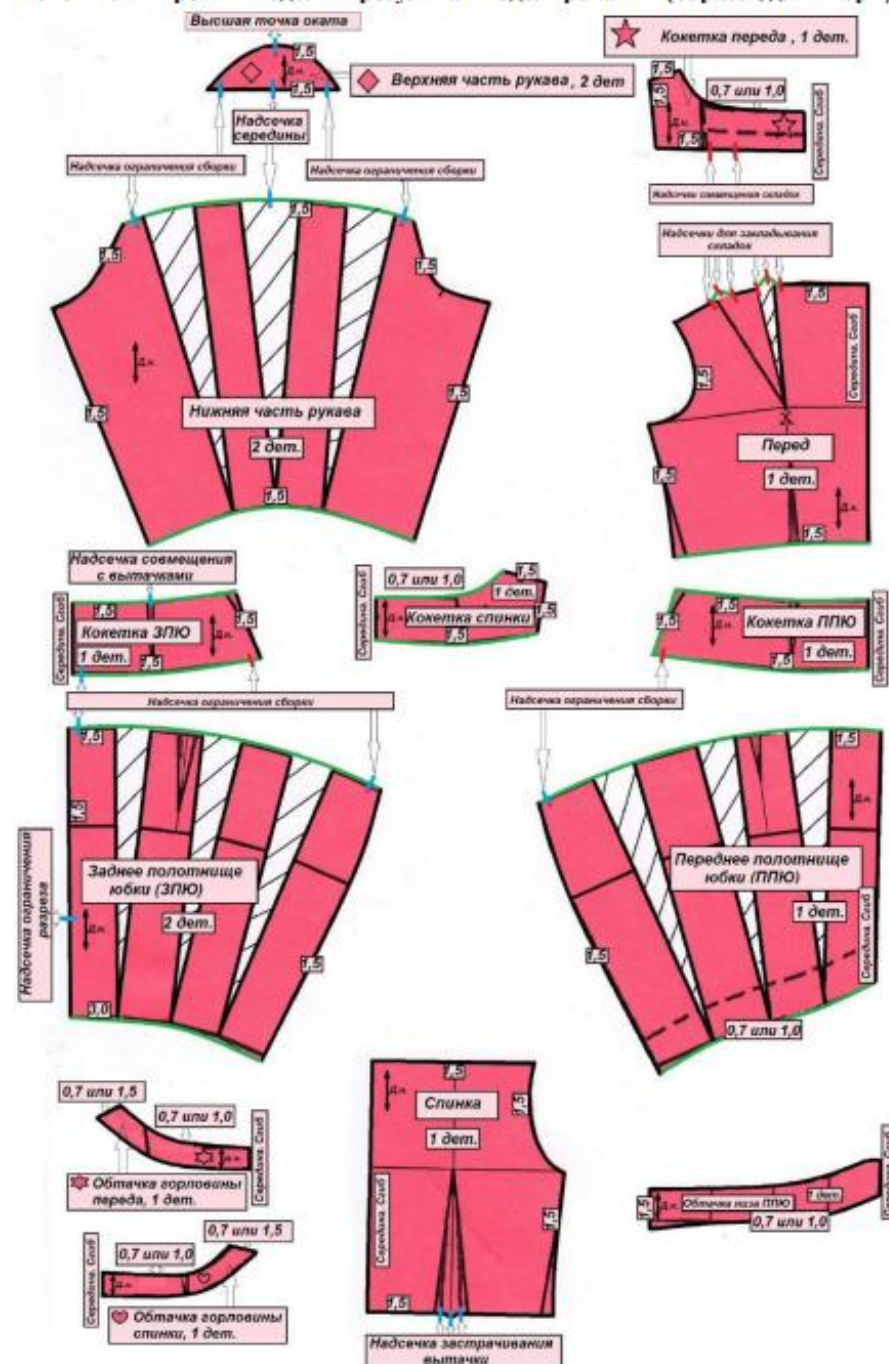
# *Первый этап: Моделирование заданной модели женского платья в уменьшенном размере*

- 1.1 Внимательно прочитайте описание модели и рассмотрите эскиз.
- 1.2 В соответствии с эскизом и художественно-техническим описанием (ХТО) нанесите новые фасонные линии, соблюдая пропорции. Обозначьте ваши действия по моделированию на чертеже основы прилегающего платья и основы втачного рукава на листе «Контроль практического задания». **Используйте для этого слова, значки, стрелки и т.д.**
- 1.3 Перенесите точно такие же линии фасона на цветной лист бумаги с изображением базового чертежа основы прилегающего платья и основы втачного рукава. Вырежьте детали выкроек из цветной бумаги для раскладки.
- 1.4 Наклейте выкройки всех деталей на листе «Результат моделирования» в соответствии с указанным в правом верхнем углу направлением долевой нити.
- 1.5 На всех деталях кроя (выкройках) должны быть следующие обозначения: наименование детали, положение середины и сгиба (при наличии), расположение долевой нити, конструктивные линии, ***положение контрольных знаков (надсечки, метки)***, величина припусков на швы, количество деталей, ***местоположение петель***.

**Карта контроля практического задания по моделированию  
с нанесенными линиями фасона изделия и необходимыми надписями (для жюри)**



**Готовые выкройки модели – результат моделирования (образец для жюри).**



# ***Второй этап: Моделирование фрагмента заданной модели «Переднее полотнище юбки (ППЮ) с кокеткой» женского платья в натуральную величину***

2.1 Перенесите линии фасона на лист с изображением базового чертежа левой и правой частей переднего полотнища в натуральную величину в соответствии с ранее выполненными действиями. Вырежьте детали выкроек для построения лекал (при необходимости).

Базовый чертеж ППЮ представлен на двух листах формата А3 - левая и правая части, при необходимости склейте и получите цельковую нижнюю часть.

2.2 Разработайте комплект лекал с учетом запланированных припусков на обработку и выполнением правильного сопряжения срезов деталей (припуски швов), используя кальку или резец.

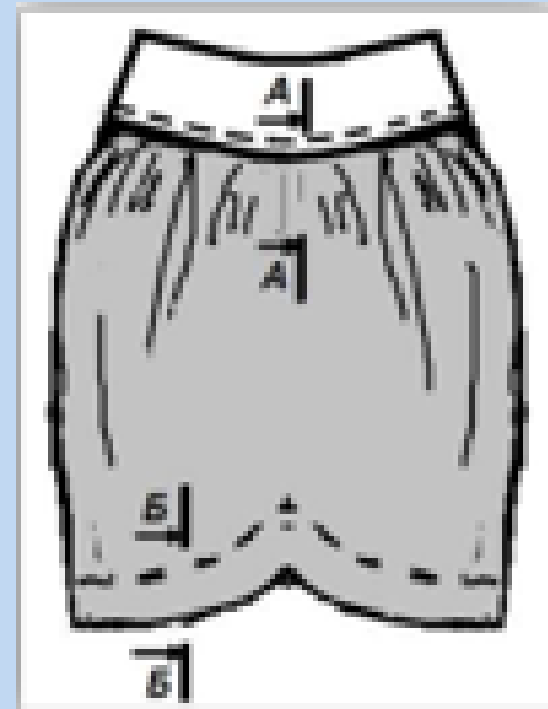
***Лекала СЛЕДУЕТ изготавливать из миллиметровой или обычной бумаги.***

***Лекала, изготовленные из кальки, не принимаются.***

Рекомендуемый припуск шва обтачивания среза низа переднего полотнища юбки - 0,7 см

2.3 На всех лекала должны быть следующие обозначения:

- наименование детали;
- обозначение середины и(или) сгиба (при наличии);
- расположение долевой нити, конструктивные линии (например, линия середины);
- количество деталей (количество деталей заданной модели, а не только фрагмента);
- контрольные знаки (надсечки, метки);
- величина припусков на швы (намечены линии, указана величина припуска шва).



# Третий этап: Изготовление (пошив) образца фрагмента заданной модели женского платья

3.1 Расположите лекала на ткани в соответствии с направлением долевой нити, указанной на лекалах. Прикрепите лекала булавками к ткани.

3.2 Выполните раскрой всех деталей кроя.

3.3 Выполните пошив разработанного фрагмента заданной модели, используя ручные, машинные операции и влажно-тепловую обработку, а именно:

- сформируйте сборку по верхнему срезу ППЮ;
- соедините кокетку с ППЮ;
- Обработайте срез низа ППЮ обтачкой.

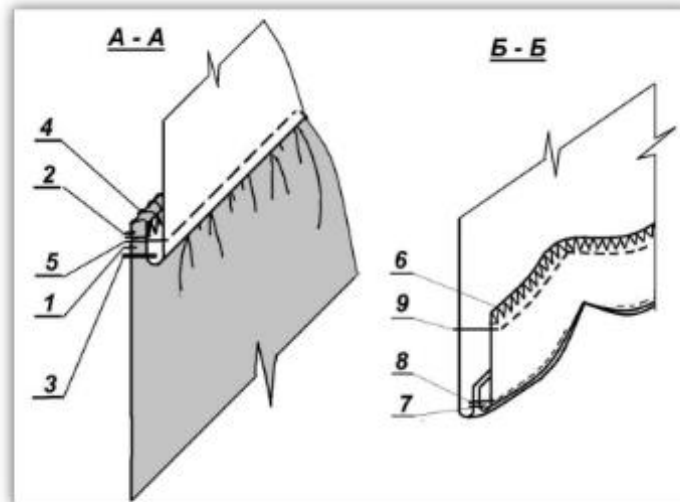


Рисунок 2 – Схема соединения кокетки и обработки низа ППЮ

Заданный фрагмент модели женского платья для разработки лекал и пошива  
**«Обработка ПЕРЕДНЕГО ПОЛОТНИЩА ЮБКИ С КОКЕТКОЙ»**



Рисунок 1 – Фрагмент платья. Переднее полотнище юбки с кокеткой

## Рекомендованная последовательность изготовления

Декорирование разрабатываемого фрагмента заданной модели *выполнить перед началом пошива или после* (на усмотрение участника).

1. Проложить две сборкообразующие строчки вдоль верхнего среза переднего полотнища юбки (ППЮ) на расстоянии 0,9 см (при ширине шва 1,0 см) и 0,5 см. Закрепку в конце строчек не выполнять, оставить нитки длиной примерно 10 см для стягивания строчки при формировании сборки (рис. 2, стр. 1 и 2)
  2. Сформировать сборку вдоль верхнего среза ППЮ
  3. Приутюжить припуск шва со сформированной сборкой на требуемую величину
  4. Притачать кокетку к верхнему срезу ППЮ, совмещая надсечки, ш. шва 1,0 см, прокладывая строчку на расстоянии 0,1 см от сборкообразующей строчки (рис. 2, стр. 3)  
Строчку прокладывать со стороны ППЮ
  5. Обметать шов притачивания кокетки к ППЮ (рис. 2, стр. 4)
  6. Заутюжить шов притачивания кокетки к ППЮ
  7. Проложить отделочную строчку по кокетке вдоль шва притачивания на расстоянии 0,5 см (рис. 2, стр. 5)
  8. Обметать внутренний срез обтачки низа ППЮ (рис. 2, стр. 6)
  9. Обтачать срез низа ППЮ обтачкой, совмещая лицевые стороны (рис. 2, строчка 7), ширина шва 0,7 см.
  10. Настрочить обтачку среза низа на шов обтачивания, не доходя до угла примерно 3 см. (рис. 2, строчка 8), ш. шва 0,1-0,2 см.
  11. Рассечь шов обтачивания среза низа ППЮ в углу.
  12. Вывернуть обтачку и приутюжить низ ППЮ с образованием канта шириной 0,1-0,2 см из ППЮ.
  13. Проложить отделочную строчку вдоль низа ППЮ на расстоянии 2,5 см (рис. 2, стр. 9)
  14. Выполнить окончательную влажно-тепловую обработку фрагмента женского платья.
- Примечание. Срез талии кокетки и боковые срезы допускается не обметывать.

# ***Третий тур – представление и защита индивидуального проекта***

**Тематика проектов – «Будущее России: взгляд молодых!»**

Для презентации проекта в очной форме на каждого участника выделяется до 10 минут.

Участник предоставляет пояснительную записку, сам проект (коллекция, арт-объект, техническое устройство и т.д.); презентацию проекта (не менее 10 слайдов).

***В рамках защиты творческого проекта максимальная оценка результатов – 35 баллов.***

Главной задачей членов жюри является ***выявление новизны*** представляемых проектов, ***оригинальности*** выполненного изделия, ***новаторства идей автора.***

# ***Важные характеристики при оценке творческих проектов***

- а) самостоятельность выбора темы и её соответствие содержанию изложенной проблемы;***
- б) актуальность проекта с точки зрения востребованности промышленного производства и потребительского спроса или социокультурной программы региона, страны;***
- в) технологическое решение и конструктивные особенности изделия, владение приёмами выполнения отдельных элементов;***
- г) оригинальность проектного решения, новаторство идей автора;***
- д) многофункциональность и вариативность демонстрируемого изделия;***
- е) способность участника олимпиады оценивать результаты своей проектной деятельности;***
- ж) понимание сути задаваемых вопросов и аргументированность ответов.***

Результаты регионального этапа всероссийской олимпиады школьников по Труд(Технология) (рейтинг победителей, и рейтинг призеров регионального этапа олимпиады)									
Возрастная группа: 9-11									
Дата проведения: 11 февраля 2025 года									
Количество участников: 3									
№	Шифр участника	Фамилия	Имя	Отчество	Полное название общеобразовательной организации (в соответствии с уставом)	Название муниципального образования	Класс обучения	Результат (балл)	Статус (победитель / призер / участник)
1	13-КДДТ-11	Медина	Виктория	Ярославовна	Муниципальное бюджетное общеобразовательное учреждение средняя общеобразовательная школа № 44	город Сургут	11	67,55	Победитель
2	9-КДДТ-11	Перлоухова	Софья	Евгеньевна	Муниципальное бюджетное общеобразовательное учреждение «Средняя общеобразовательная школа №1»	город Нефтеюганск	11	57,025	Призер
Возрастная группа: 10									
Дата проведения: 18-20 февраля 2025 года									
Количество участников: 12									
№	Шифр участника	Фамилия	Имя	Отчество	Полное название общеобразовательной организации (в соответствии с уставом)	Название муниципального образования	Класс обучения	Результат (балл)	Статус (победитель / призер / участник)
1	19-КДДТ-10	Шарипова	Рухмина	Гафуровна	Муниципальное бюджетное общеобразовательное учреждение средняя общеобразовательная школа № 1	город Сургут	10	71,8	Победитель
2	35-КДДТ-10	Черкашина	Виктория	Сергеевна	Муниципальное бюджетное общеобразовательное учреждение средняя общеобразовательная школа № 29	город Сургут	10	62,29	Призер
3	27-КДДТ-10	Азанова	Софья	Дмитриевна	Муниципальное автономное общеобразовательное учреждение "Средняя общеобразовательная школа № 1 г. Советский"	Советский район	10	62,29	Призер

# *Кабинеты для выполнения практической работы*





# *Робототехника*



# *«Коллекция летних жакетов в фольклорном стиле»*





# *«Коллекция льняной одежды «Душа России»*



# *«Коллекция льняной одежды «Душа России»»*

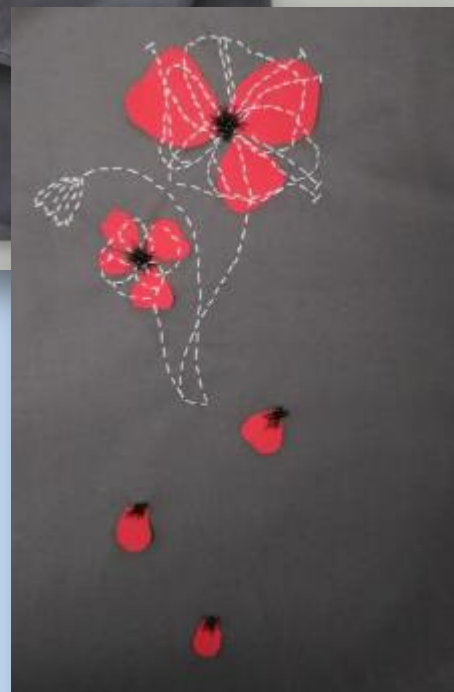




*«Элегантная классика»*



*«Заплечный дом  
солдата»*







# *«Маленький принц»*



# *Шапки «Funny Head»*



# *«Джинсовый комплект одежды, декорированный разными видами рукоделия»*



# *«Наряд для особого случая»*



# *Авторское платье «лунный цветок»*



*«Женская сумочка»*



*«Модный аксессуар»*



# *«Декор посуды полимерной глиной»*



*Ковёр в технике  
«Ковровая вышивка»*

# *«Котики из керамики»*



# *«Лучики добра»*

## *«Кастомизация рубашки»*



## *«Народный Национальный Гагаузский костюм»*

# *«Математическое проектирование, как один из методов создания одежды»*



# *Рекомендации*

- 1. Принимать участие в вебинарах (российский учебник).*
- 2. Изучить критерии, предъявляемые к проектам.*
- 3. Максимально качественно готовить учащихся к муниципальному этапу олимпиады:*
  - подготовка пояснительной записки проекта;*
  - подготовка к теоретической части олимпиады (социальные технологии, агрономия, основы предпринимательства).*