

**Информация о типичных затруднениях при выполнении ЕГЭ
по русскому языку в 2013 году**

Средний процент выполнения заданий Части 1 составил в 2012 г. 73%, в 2013г.– 77%

Номер задания	Проверяемые элементы содержания	Средний % выполнения	
		2012 г	2013 г
A3	Морфологические нормы (образование форм слова)	84%	69%
A5	Синтаксические нормы. Нормы согласования. Нормы управления. Построение предложений с однородными членами. Построение сложноподчиненных предложений	64%	63%
A10	Предложение. Виды предложений по количеству грамматических основ. Виды сложных предложений по средствам связи частей. Сложные предложения с разными видами связи	62%	67%
A11	Части речи	60%	57%
A13	Правописание -Н- и -НН- в суффиксах различных частей речи	68%	65%
A26	Знаки препинания в сложном предложении с союзной и бессоюзной связью. Сложное предложение с разными видами связи	65%	66%
A30	Лексическое значение слова. Деление лексики русского языка на группы в зависимости от смысловых связей между словами	65%	61%

Средний процент выполнения заданий Части 2 составил в 2012 г. 54%%, в 2013г.– 69%%

Номер задания	Проверяемые элементы содержания	Средний % выполнения	
		2012 г	2013 г
B2	Части речи	46%	59%
B5	Простое осложненное предложение	44%	51%
B6	Сложное предложение	46%	56%

Часть 3 –написание сочинения -рассуждения на основе предложенного текста.

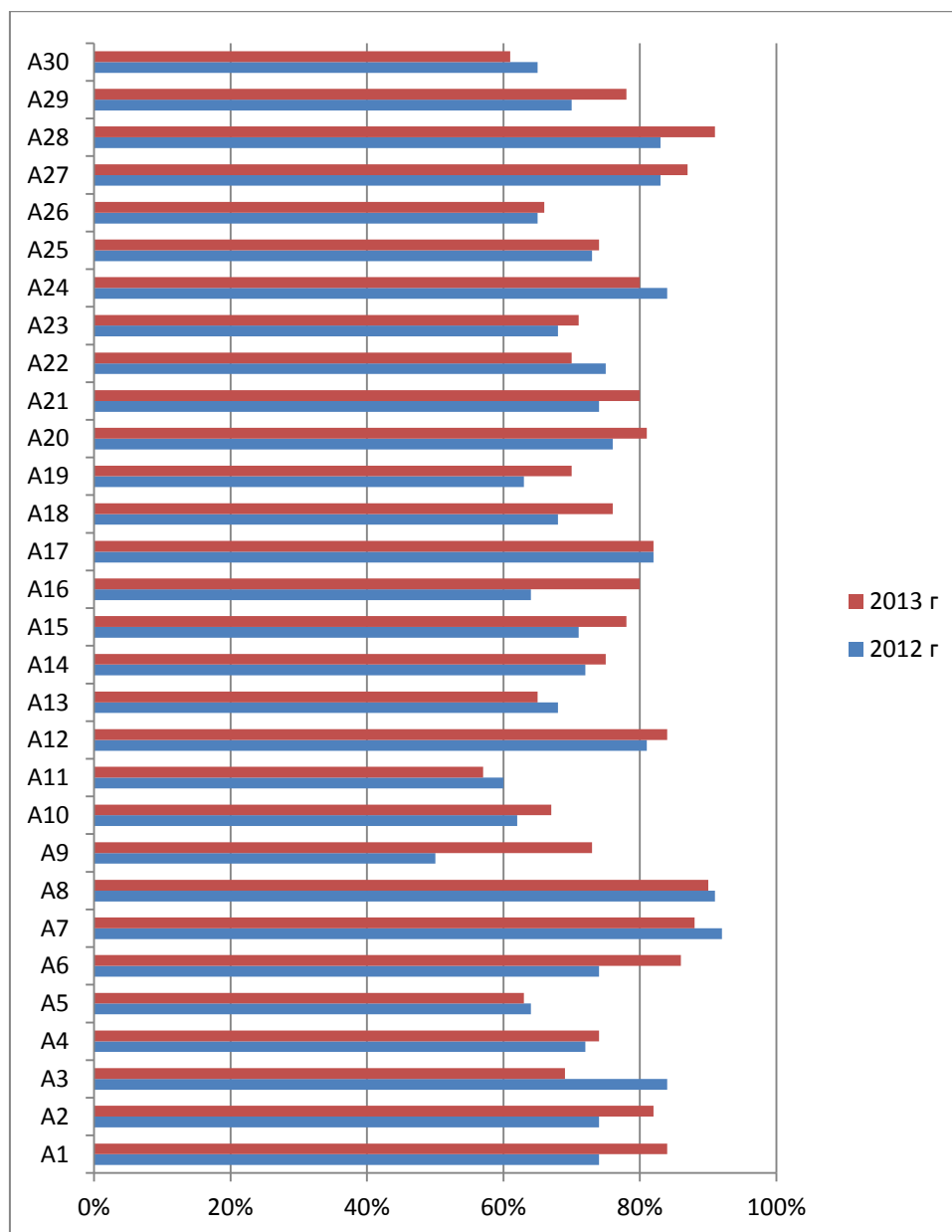
131 выпускник (7%) по критерию К1-К4 получили 0 баллов. (Содержание сочинения). В соответствии с изменениями в критериях оценивания в 2013 году К1-К4 «Если экзаменуемый не сформулировал или сформулировал неверно (в той или иной форме в любой из частей сочинения) одну из проблем исходного текста, то такая работа по критериям К1–К4 оценивается 0 баллов».

52 выпускника (2,7%) не приступали к выполнению сочинения.

Анализ результатов выполнения экзаменационной работы
Выполнение Части 1 экзаменационной работы

Номер задания	Проверяемые элементы содержания	Средний % выполнения	
		2012 г	2013 г
<i>A1</i>	Орфоэпические нормы (постановка ударения)	74%	84%
<i>A2</i>	Лексические нормы (употребление слова в соответствии с точным лексическим значением и требованием лексической сочетаемости)	74%	82%
<i>A3</i>	Морфологические нормы (образование форм слова)	84%	69%
<i>A4</i>	Синтаксические нормы (построение предложения с деепричастием)	72%	74%
<i>A5</i>	Синтаксические нормы. Нормы согласования. Нормы управления. Построение предложений с однородными членами. Построение сложноподчиненных предложений	64%	63%
<i>A6</i>	Синтаксические нормы	74%	86%
<i>A7</i>	Текст. Смысловая и композиционная целостность текста. Последовательность предложений в тексте	92%	88%
<i>A8</i>	Средства связи предложений в тексте	91%	90%
<i>A9</i>	Предложение. Грамматическая (предикативная) основа предложения. Подлежащее и сказуемое как главные члены предложения	50%	73%
<i>A10</i>	Предложение. Виды предложений по количеству грамматических основ. Виды сложных предложений по средствам связи частей. Сложные предложения с разными видами связи	62%	67%
<i>A11</i>	Части речи	60%	57%
<i>A12</i>	Лексическое значение слова	81%	84%
<i>A13</i>	Правописание -Н- и -НН- в суффиксах различных частей речи	68%	65%
<i>A14</i>	Правописание корней	72%	75%
<i>A15</i>	Правописание приставок	71%	78%
<i>A16</i>	Правописание личных окончаний глаголов и суффиксов причастий	64%	80%
<i>A17</i>	Правописание суффиксов различных частей речи (кроме -Н-/-НН-)	82%	82%
<i>A18</i>	Правописание НЕ и НИ	68%	76%
<i>A19</i>	Слитное, дефисное, раздельное написание слов	63%	70%
<i>A20</i>	Пунктуация в сложносочиненном предложении и простом предложении с однородными членами	76%	81%
<i>A21</i>	Знаки препинания в предложениях с обособленными членами (определениями, обстоятельствами, приложениями)	74%	80%
<i>A22</i>	Знаки препинания в предложениях со словами и конструкциями, грамматически не связанными с членами предложения	75%	70%
<i>A23</i>	Знаки препинания в простом осложненном предложении (с однородными членами)	68%	71%
<i>A24</i>	Знаки препинания в бессоюзном сложном предложении	84%	80%
<i>A25</i>	Знаки препинания в сложноподчиненном предложении	73%	74%
<i>A26</i>	Знаки препинания в сложном предложении с союзной и бессоюзной связью. Сложное предложение с разными видами связи	65%	66%

A27	Информационная обработка письменных текстов различных стилей и жанров	83%	87%
A28	Текст как речевое произведение. Смысловая и композиционная целостность текста	83%	91%
A29	Функционально-смысловые типы речи	70%	78%
A30	Лексическое значение слова. Деление лексики русского языка на группы в зависимости от смысловых связей между словами	65%	61%

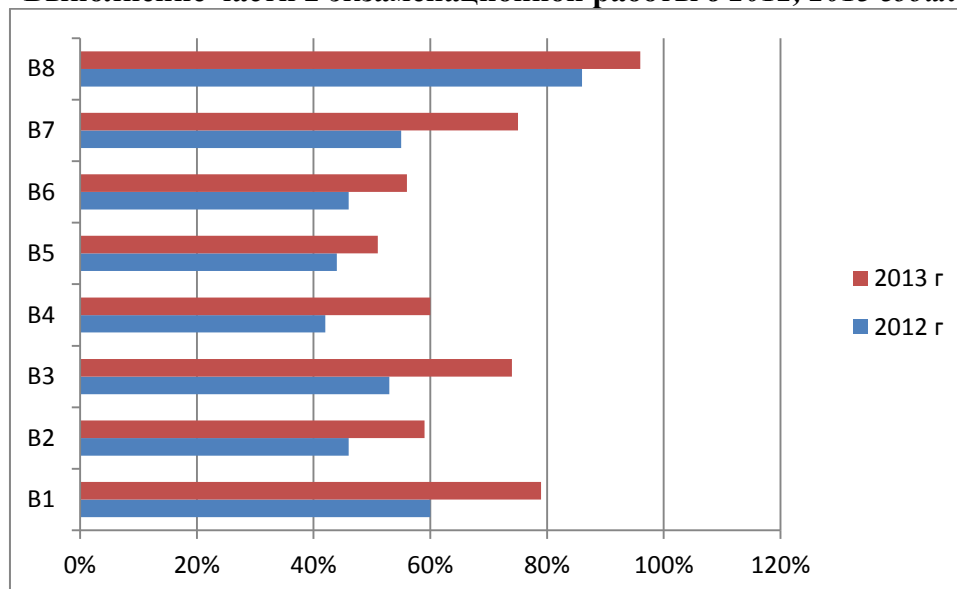


Результаты выполнения Части 2 экзаменационной работы в 2012, 2013 годах

Номер задания	Проверяемые элементы содержания	Средний % выполнения	
		2012 г	2013 г
B1	Основные способы словообразования	60%	79%
B2	Части речи	46%	59%
B3	Типы подчинительной связи в словосочетании: согласование, управление, примыкание	53%	74%

B4	Предложение. Грамматическая (предикативная) основа предложения. Виды предложений по наличию главных членов: двусоставные и односоставные	42%	60%
B5	Простое осложненное предложение	44%	51%
B6	Сложное предложение	46%	56%
B7	Средства связи предложений в тексте	55%	75%
B8	Речь. Языковые средства выразительности	86%	96%

Выполнение части 2 экзаменационной работы в 2012, 2013 годах



Выполнение части 3 экзаменационной работы в 2012, 2013 годах

Номер задания	Проверяемые элементы содержания	Средний % выполнения	
		2012 г	2013 г
I. Содержание сочинения			
K1	Формулировка проблем исходного текста	84%	90,3%
K2	Комментарий к сформулированной проблеме исходного текста	81%	82%
K3	Отражение позиции автора исходного текста	84%	90%
K4	Аргументация экзаменуемым собственного мнения по проблеме	77%	71,7%
II. Речевое оформление сочинения			
K5	Смысловая цельность, речевая связность и последовательность изложения	92%	94%
K6	Точность и выразительность речи	91%	96%
III. Грамотность			
K7	Соблюдение орфографических норм	78%	86,5%
K8	Соблюдение пунктуационных норм	73%	80%
K9	Соблюдение языковых норм	88%	88%
K10	Соблюдение речевых норм	87%	91%
K11	Соблюдение этических норм	95%	97%
K12	Соблюдение фактологической точности в фоновом материале	91%	94%

Выполнение части 3 экзаменационной работы в 2012, 2013 годах

