

Задания ОГЭ с развернутым ответом (№12, 28 и 29)

Кузнецова Т.И.
учитель географии МБОУ СОШ №46
г.Сургут

Изменения в КИМ ОГЭ 2025 года

Как и в предыдущие годы, все изменения в КИМ, в том числе включение новых заданий, направлены на усиление деятельностной составляющей экзаменационных моделей: применение умений и навыков анализа различной информации, решения задач, в том числе практических, развернутого объяснения, аргументации и др. Корректировка системы оценивания выполнения заданий призвана повысить дифференцирующую способность конкретных заданий и экзаменационной работы в целом.

Учебный предмет	Изменения в КИМ ОГЭ 2025 г.
География История Математика	Изменений нет

Работа содержит 3 задания с развернутым ответом, в двух из которых (12 и 28) требуется записать полный обоснованный ответ на поставленный вопрос.

За выполнение задания 12 с развернутым ответом в зависимости от полноты и правильности ответа выставляется от 0 до 2 баллов, правильное выполнение заданий 28 и 29 с развернутым ответом оценивается 1 баллом.

Распределение заданий с развернутым ответом по уровню сложности

Номер задания	Уровень сложности задания
12	Повышенный
28	Базовый
29	Высокий

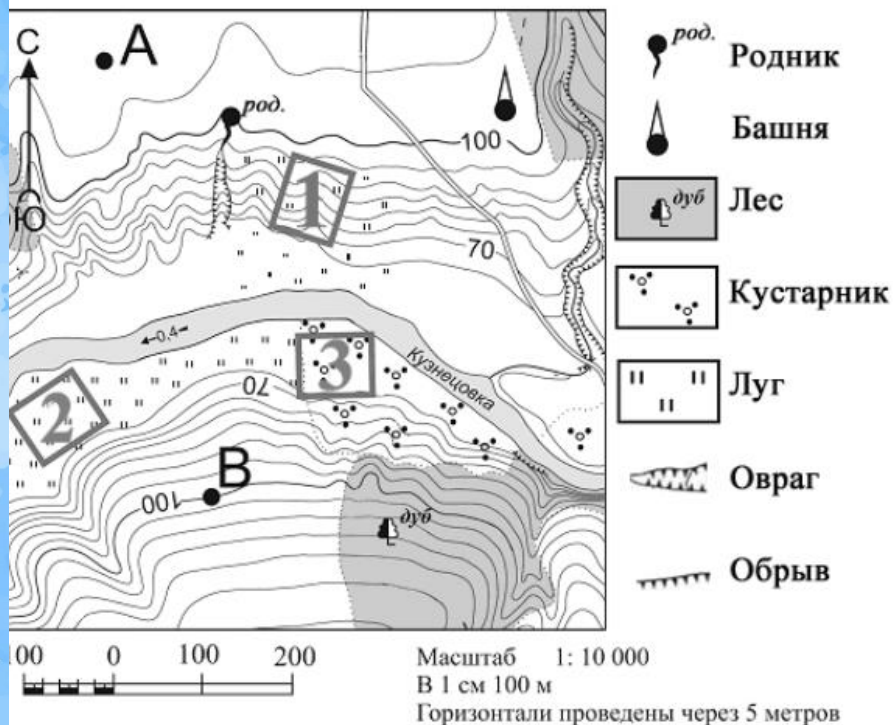
Задание №12

Задание 12 предполагает проверку умения оценивать характер взаимодействия деятельности человека и компонентов природы в разных географических условиях с точки зрения концепции устойчивого развития на основе знаний о плане местности, географических картах, а также способах картографического изображения. Задание имеет повышенный уровень сложности и может быть оценено в зависимости от правильности и полноты ответа в 0, 1 или 2 балла. Сутью задания является сравнение нескольких участков местности, изображенных на топографической карте, и оценка их пригодности для использования в конкретных ситуациях жизнедеятельности человека.

Ответ выпускника должен состоять из указания на номер участка, а также двух доводов, которые подтверждают его выбор. Обоснования могут касаться как выбранного участка, так строиться «от обратного», то есть может быть дано описание участков, неподходящих для выполнения упомянутого в условии задания действия.

Примеры оценивания ответов учащихся по каждому типу заданий с развёрнутым ответом с комментариями

Задание 12



Задание №12 (пример 1)

Содержание верного ответа и указания по оцениванию (допускаются иные формулировки ответа, не искажающие его смысл)	Баллы
В ответе говорится о том, что больше всего указанным требованиям отвечает 1) участок 2. В обосновании приведены следующие доводы: 2) участок плоский с горизонтальной поверхностью; 3) участок находится на лугу ИЛИ на участке нет препятствий в виде кустарника	
Ответ включает в себя все три названных выше элемента	2
Ответ включает в себя два (1-й и 2-й или 1-й и 3-й) из названных выше элементов. ИЛИ В ответе отсутствует 1-й элемент, но говорится, что больше всего указанным требованиям отвечает участок 3, и в обосновании приводится 2-й элемент. ИЛИ В ответе отсутствует 1-й элемент, но говорится, что больше всего указанным требованиям отвечает участок 1, и в обосновании приводится 3-й элемент. ИЛИ В ответе отсутствует 1-й элемент, но в нём верно указаны крутизна склонов и характер поверхности каждого из трёх обозначенных на карте участков	1
Все ответы, которые не соответствуют вышеуказанным критериям выставления оценок в 1 и 2 балла	0
<i>Максимальный балл</i>	2

Участники школьной футбольной секции выбирают место для игры в футбол. Определите, какой из участков, обозначенных на карте цифрами 1, 2 и 3, лучше всего подходит для этого. Для обоснования Вашего ответа приведите два довода.

Футбольная секция!!!

**Ровная (плоская) горизонтальная поверхность!
На лугу И нет препятствий в виде кустарников и тд!**

12. Участок 2.

1 довод) Участок плоский с горизонтальной поверхностью

2 довод) Участок находится на шпу.

2 балла

12. 1) Подходит участок 2

2) На участке 2 нет растительности; леса и кустарников.

3) Участок расположен на ровном шпу.

1 балл

Для игры в футбол больше всего подходит участок № 2, так как;
Во-первых, это ровная поверхность, поросшая травой, а участок № 1 - это склон.

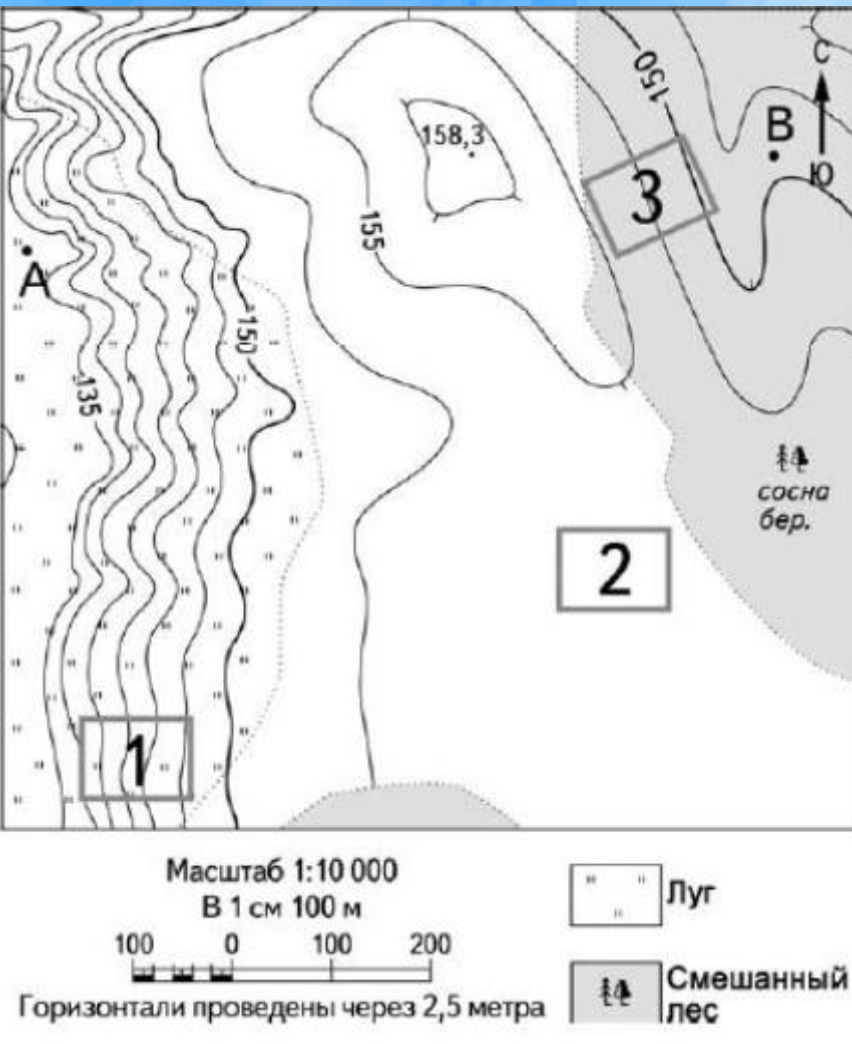
Во-вторых, на участке № 2 нет препятствий, а на участке № 3 есть препятствия в виде кустарников.

2 балла

2.2 Считаю, что больше всего популярный градус 7 , это потому что:
Он расположен на луку, а это значит что для удобства популярно
в футбол играют на траве, а на луку разлет трав

0 баллов

Задание №12 (пример 2)



Содержание верного ответа и указания по оцениванию (допускаются иные формулировки ответа, не искажающие его смысла)	Балл
В ответе говорится о том, что больше всего указанным требованиям отвечает 1) участок 1. В обосновании приведены следующие доводы: 2) участок имеет крутой склон для катания на санках; 3) участок без препятствий ИЛИ на участке нет деревьев	
Ответ включает в себя все три названных выше элемента	2
Ответ включает в себя два (1-й и 2-й или 1-й и 3-й) из названных выше элементов. ИЛИ В ответе отсутствует 1-й элемент, но говорится, что больше всего указанным требованиям отвечает участок 3, и в обосновании приводится 2-й элемент. ИЛИ В ответе отсутствует 1-й элемент, но в нём верно указаны крутизна склонов и характер поверхности каждого из трёх обозначенных на карте участков	1
Все ответы, которые не соответствуют вышеуказанным критериям выставления оценок в 1 и 2 балла	0
<i>Максимальный балл</i>	
	2

Школьники выбирают место для катания на санках с крутой горки. Определите, какой из участков, обозначенных на карте цифрами 1, 2 и 3, больше всего подходит для этого. Для обоснования Вашего ответа приведите два довода.

Катание на санках!!!

Крутой склон/спуск Нет растительности/ препятствий

№12 подходит участок 1.

- 1) Подходит на горе, есть склон.
- 2) Нет леса

2 балла

12) Участок: 1

0 баллов

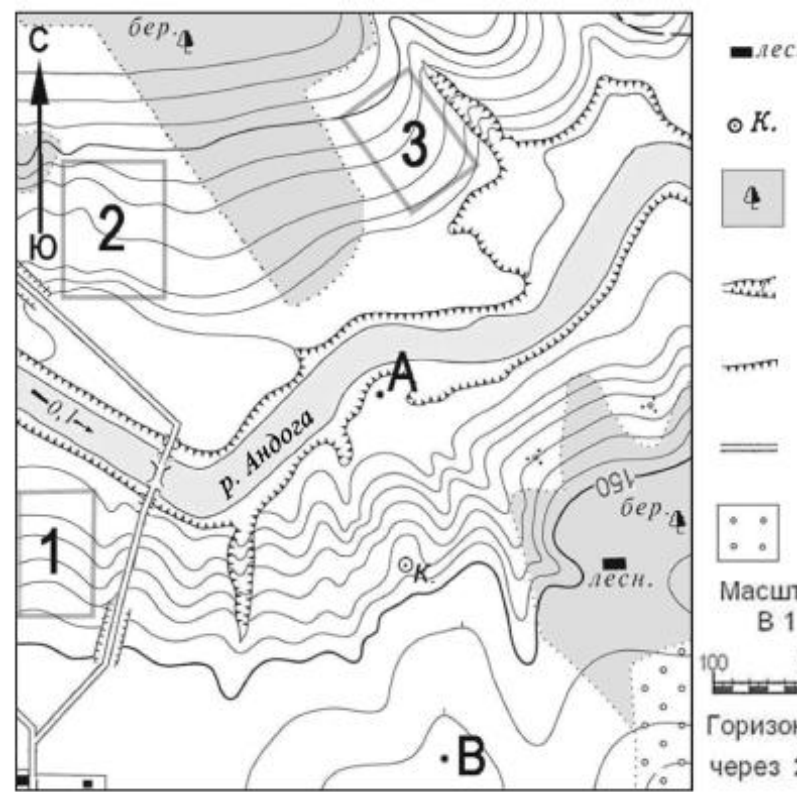
№12 связи с тем что рельеф горы рис.1 более оптимизирован для пашани, и выберу его.

0 баллов

12. БОЛЬШЕ ВСЕГО ПОДХОДИТ УЧАСТОК ~~(1)~~ ПО ~~1~~ НОМЕРОМ 1, так как ~~(1)~~ участок под цифрой 3 находится в лесу.

1 балл

Задание №12 (пример 3)



	Содержание верного ответа и указания по оцениванию (допускаются иные формулировки ответа, не искажающие его смысла)	Баллы
○ К.	В ответе говорится о том, что больше всего указанным требованиям отвечает	
▲	1) участок 2.	
▲	В обосновании приведены следующие доводы:	
▲	2) участок находится близко к шоссе;	
▲	3) участок находится на склоне южной экспозиции	
▲	Ответ включает в себя все три названных выше элемента	2
▲	Ответ включает в себя два (1-й и 2-й или 1-й и 3-й) из названных выше элементов.	1
▲	ИЛИ В ответе отсутствует 1-й элемент, но говорится, что больше всего указанным требованиям отвечает участок 1, и в обосновании приводится 2-й элемент.	
▲	ИЛИ В ответе отсутствует 1-й элемент, но говорится, что больше всего указанным требованиям отвечает участок 3, и в обосновании приводится 3-й элемент.	
▲	ИЛИ В ответе отсутствует 1-й элемент, но в нём верно указаны положение по отношению к шоссе и экспозиция склонов каждого из трёх обозначенных на карте участков	
▲	Все ответы, которые не соответствуют вышеуказанным критериям выставления оценок в 1 и 2 балла	0
	<i>Максимальный балл</i>	2

Российский фермер выбирает участок для закладки нового фруктового сада. Ему нужен участок, на котором весной рано сходит снег, а летом почва лучше всего прогревается солнцем. Он также должен иметь расположение, удобное для вывоза собранного урожая на консервный завод. Определите, какой из участков, обозначенных на карте цифрами 1, 2 и 3, больше всего отвечает указанным требованиям. Для обоснования Вашего ответа приведите два довода.

Ответ запишите на бланке ответов № 2, указав сначала номер задания.

Фермер –фруктовый сад
Близко шоссе
Склон южной экспозиции/склон обращен на юг

Лучше всего подойдет участок под номером 2, так как он расположен на южном склоне, следовательно, там раньше сойдет снег и почва лучше всего прогреется, так же этот участок имеет близкое расположение к дороге.

2 балла

Участок №1, потому что рядом с дорогой

1 балл

Участок 2, так как склон обращён к югу, он хорошо освещается и прогревается Солнцем.

1 балл

№ 12

Участок под номером 2 подходит больше всего потому что, участок №3 находится далеко от дороги, а участок №1 будет долго прогреваться по юв склоне

2 балла

Для закладки нового фруктового сада подходит участок №3.

1) Участок №3 находится на южном склоне. Это значит, что снег будет сходить раньше.

1 балл

Задание №28

Задание 28 предполагает проверку:

- освоения и применения системы знаний о размещении и основных свойствах географических объектов в решении современных практических задач своего населённого пункта, Российской Федерации, мирового сообщества, в том числе задачи устойчивого развития;
- понимания роли географии в формировании качества жизни человека и окружающей его среды на планете Земля, понимания роли и места географической науки в системе научных дисциплин;
- овладения базовыми географическими понятиями и знаниями географической терминологии и их использование для решения учебных и практических задач;
- умения классифицировать географические объекты и явления на основе их известных характерных свойств.
- умения использовать географические знания для описания существенных признаков разнообразных явлений и процессов в повседневной жизни.

Содержание задания 28 относится к следующим тематическим разделам: географическое изучение Земли, изображения земной поверхности, Земля – планета Солнечной системы, оболочки Земли, человечество на Земле, материки и страны, взаимодействие природы и общества, география России (без темы «География России»).

Задание №28 (пример 1)

ООО «Тобольск-Полимер» (Тюменская область) – крупнейшее предприятие по производству полипропилена в России: его мощность составляет 500 тыс. т продукции в год. Полипропилен – один из видов продукции химии органического синтеза.

На предприятии в г. Тобольске произвели юбилейную, двухмиллионную, тонну полипропилена. На предприятии производятся десятки видов продукции из полипропилена: упаковочный материал, нетканое полотно, плёнки, товары народного потребления (мешки, одноразовая посуда, мебель), синтетическое дорожное покрытие и средства гигиены и др. Полипропилен поставляется как в различные регионы России, так и за рубеж. Предприятие способствует решению важной задачи по импортозамещению, а также решению экологической проблемы в регионе.

Химическая промышленность состоит из нескольких подотраслей, в том числе и химии органического синтеза (химии полимерных материалов), к которой относится предприятие, названное в тексте. Назовите ещё одну подотрасль химической промышленности.

Содержание верного ответа и указания по оцениванию (допускаются иные формулировки ответа, не искажающие его смысла)	Баллы
В ответе названа любая из подотраслей химической промышленности: основная (неорганическая) химия ИЛИ горно-химическая	
Ответ содержит названный выше элемент	1
Все ответы, которые не соответствуют вышеуказанному критерию выставления оценки в 1 балл	0
<i>Максимальный балл</i>	<i>1</i>

№28

Существует неорганическая химия, которая производит соли, кислоты, щёлочи, а также минеральные удобрения. Также есть химия полимерных материалов, производящая синтетические смолы и пластмассы, химические волокна и синтетический каучук. Неорганическая химия и химия полимерных материалов есть - это отрасли химической промышленности.

1 балл

28. Существует также ОХ.

0 баллов

28. Неорганическая химия

1 балл

28 Подотрасль „Основная химия“. Она занимается производством солей, кислот и щелочей, производством минеральных удобрений.

1 балл

28. Зарнодобывающая.

0 баллов

Задание №28 (пример 2)

Патагония

Патагонией называют юго-восточную часть Южной Америки к востоку от Анд, к югу от рек Рио-Колорадо и Рио-Негро до Огненной Земли. Климат Патагонии весьма суров. Зима длится четыре-пять месяцев. Сильные морозы, сопровождающиеся снежными бурями, могут чередоваться с внезапными оттепелями. Летнее тепло может внезапно смениться «волнами холода», иногда вызывающими заморозки. Годовая сумма атмосферных осадков в Патагонии составляет в среднем 120–200 мм. Изредка с Атлантического океана сюда приходят воздушные массы, однако они не приносят осадков, так как предварительно проходят над холодным Фолклендским течением. Внезапные вторжения холодного воздуха с юга ещё больше иссушают Патагонию.

Приведите пример океанического течения, которое оказывает такое же влияние на климат побережий Южной Америки, как и течение, о котором говорится в тексте.

Ответ запишите на бланке ответов № 2, сначала указав номер задания.

Содержание верного ответа и указания по оцениванию (допускаются иные формулировки ответа, не искажающие его смысла)	Баллы
В ответе говорится о Перуанском течении ИЛИ о Чилийском течении	
Ответ содержит названный выше элемент	1
Все ответы, которые не соответствуют вышеуказанному критерию выставления оценки в 1 балл	0
<i>Максимальный балл</i>	
	1

28. Такое же течение на западе Южной Америки оказывает такое течение, как Перуанское



1 балл

128

Галапагосская котловина

0 баллов

№ 28 Тихоокеанское течение.

0 баллов

28. По Норвежское течение и Гибралтарское течение относятся к...

0 баллов

28) Перуанское течение

1 балл

Задание №29

Задание 29 предполагает проверку:

- умения объяснять влияние изученных географических объектов и явлений на качество жизни человека и качество окружающей среды;
- умения оценивать характер взаимодействия деятельности человека и компонентов природы в разных географических условиях с точки зрения концепции устойчивого развития;
- умения решать практические задачи геоэкологического содержания для определения качества окружающей среды своей местности, путей её сохранения и улучшения; задачи в сфере экономической географии для определения качества жизни человека, семьи и финансового благополучия.

Содержание задания 29 относится к следующим тематическим разделам: географическое изучение Земли, изображения земной поверхности, Земля – планета Солнечной системы, оболочки Земли, человечество на Земле, материк и страны, взаимодействие природы и общества, география России.

Задание имеет высокий уровень сложности и может быть оценено в зависимости от правильности и полноты ответа в 0 или 1 балл. Сутью задания является применение умения использовать информацию из текста задания в совокупности с ранее полученными географическими знаниями для решения учебных практико-ориентированных задач.

Ответ выпускника должен состоять из описания географических особенностей объектов/явлений.

Задание №29 (пример 1)

ООО «Тобольск-Полимер» (Тюменская область) – крупнейшее предприятие по производству полипропилена в России: его мощность составляет 500 тыс. т продукции в год. Полипропилен – один из видов продукции химии органического синтеза.

На предприятии в г. Тобольске произвели юбилейную, двухмиллионную, тонну полипропилена. На предприятии производятся десятки видов продукции из полипропилена: упаковочный материал, нетканое полотно, плёнки, товары народного потребления (мешки, одноразовая посуда, мебель), синтетическое дорожное покрытие и средства гигиены и др. Полипропилен поставляется как в различные регионы России, так и за рубеж. Предприятие способствует решению важной задачи по импортозамещению, а также решению экологической проблемы в регионе.

Объясните, какая особенность природно-ресурсной базы способствовала размещению на территории Тюменской области предприятия химии органического синтеза.

Содержание верного ответа и указания по оцениванию (допускаются иные формулировки ответа, не искажающие его смысла)	Баллы
В ответе говорится о наличии месторождений нефти ИЛИ природного газа	
Ответ содержит названный выше элемент	1
Все ответы, которые не соответствуют вышеуказанному критерию выставления оценки в 1 балл	0
<i>Максимальный балл</i>	<i>1</i>

№29

Неподалёку от Тюменской области расположены поваренные соли и глауберовые соли, которые служат сырьём для химической промышленности.

В Тюменской области умеренно континентальный климат, который создаёт благоприятные условия для химической промышленности.

0 баллов

29. Особенность месторождения ^{ення} нефти

1 балл

29. Намские реки.

0 баллов

29. Она находится на месте, где много нефти, которая нужна в этом производстве.

1 балл

н.д.ф.

Благодаря ~~нахождению~~ местоположению, на котором находится ООО "Тобольск-Полимер", предприятие может брать нужные ему необходимые ресурсы для своего производства, поэтому данное предприятие размещено на территории Тюменской области

0 баллов

Задание №29 (пример 2)

Патагония

Патагонией называют юго-восточную часть Южной Америки к востоку от Анд, к югу от рек Рио-Колорадо и Рио-Негро до Огненной Земли. Климат Патагонии весьма суров. Зима длится четыре-пять месяцев. Сильные морозы, сопровождающиеся снежными бурями, могут чередоваться с внезапными оттепелями. Летнее тепло может внезапно смениться «волнами холода», иногда вызывающими заморозки. Годовая сумма атмосферных осадков в Патагонии составляет в среднем 120–200 мм. Изредка с Атлантического океана сюда приходят воздушные массы, однако они не приносят осадков, так как предварительно проходят над холодным Фолклендским течением. Внезапные вторжения холодного воздуха с юга ещё больше иссушают Патагонию.

В тексте говорится о том, что одной из причин засухливости климата Патагонии является холодное Фолклендское течение. Укажите ещё одну причину засухливости климата Патагонии.

Ответ запишите на бланке ответов № 2, сначала указав номер задания.

Содержание верного ответа и указания по оцениванию (допускаются иные формулировки ответа, не искажающие его смысла)	Баллы
В ответе говорится об Андах, которые задерживают морские воздушные массы с Тихого океана, ИЛИ о преобладании западного переноса воздушных масс	
Ответ содержит названный выше элемент	1
Все ответы, которые не соответствуют вышеуказанному критерию выставления оценки в 1 балл	0
<i>Максимальный балл</i>	<i>1</i>

29) Причиной засушливости Патагонии является западный ветер, который из-за гор Анд не может принести влаги на территорию Патагонии.

1 балл

29. ВНЕЗАПНЫЕ ВТОРЖЕНИЯ ВОЗДУХА С ЮГА.

0 баллов

№ 29. Долгие зимы, сильные морозы.

0 баллов

29 - жарко и влажно, влажность воздуха очень мала

0 баллов

№ 29. Горы Анд являются барьерной цепью. Осадки, которые идут из Тихого океана, не доходят и останавливаются у вершин гор.

1 балл

