



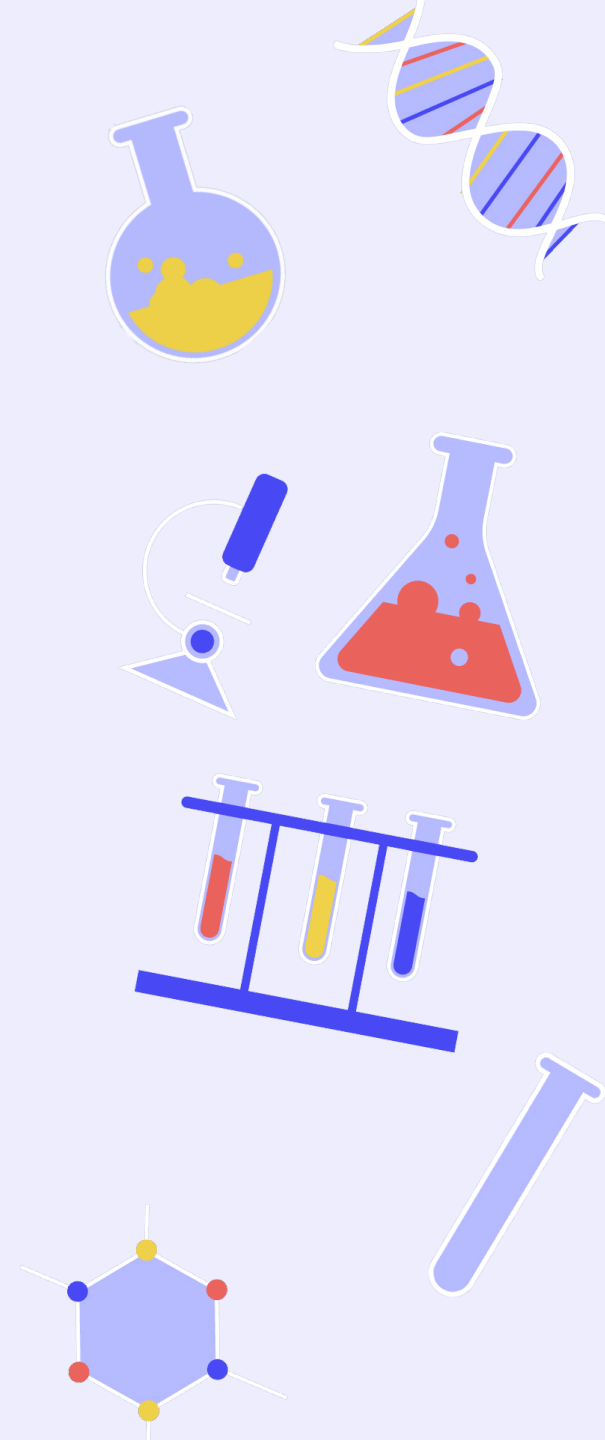
Анализ результатов ОГЭ и ЕГЭ по химии в 2024 году

Падерина Светлана Анатольевна
руководитель ГМО учителей химии
Сургут 2024



Количество участников ОГЭ по химии

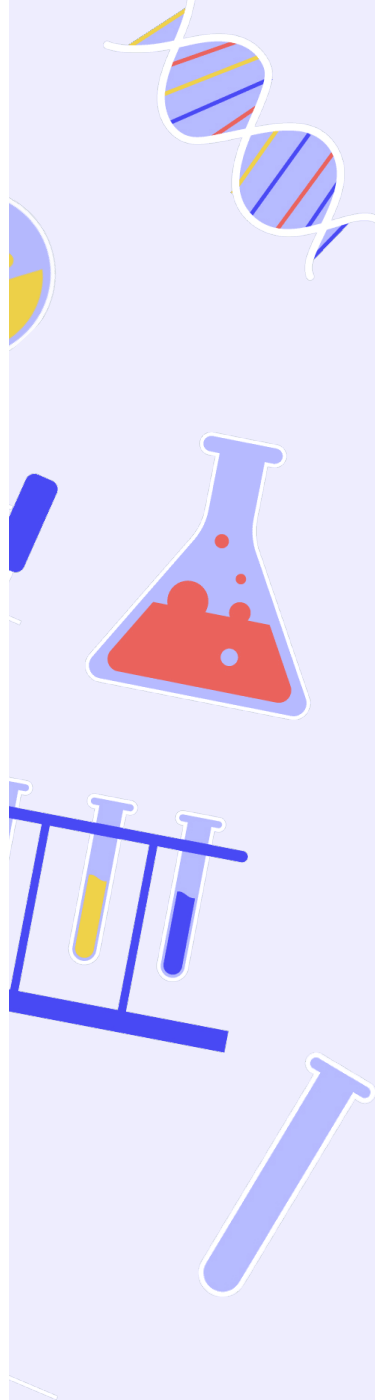
Участники ОГЭ	2023 год		2024 год	
	чел.	%	чел.	%
Обучающиеся СОШ	277	63	351	73,6
Обучающиеся гимназий и лицеев	163	37	126	26,4
Общие количество	440	10	477	10



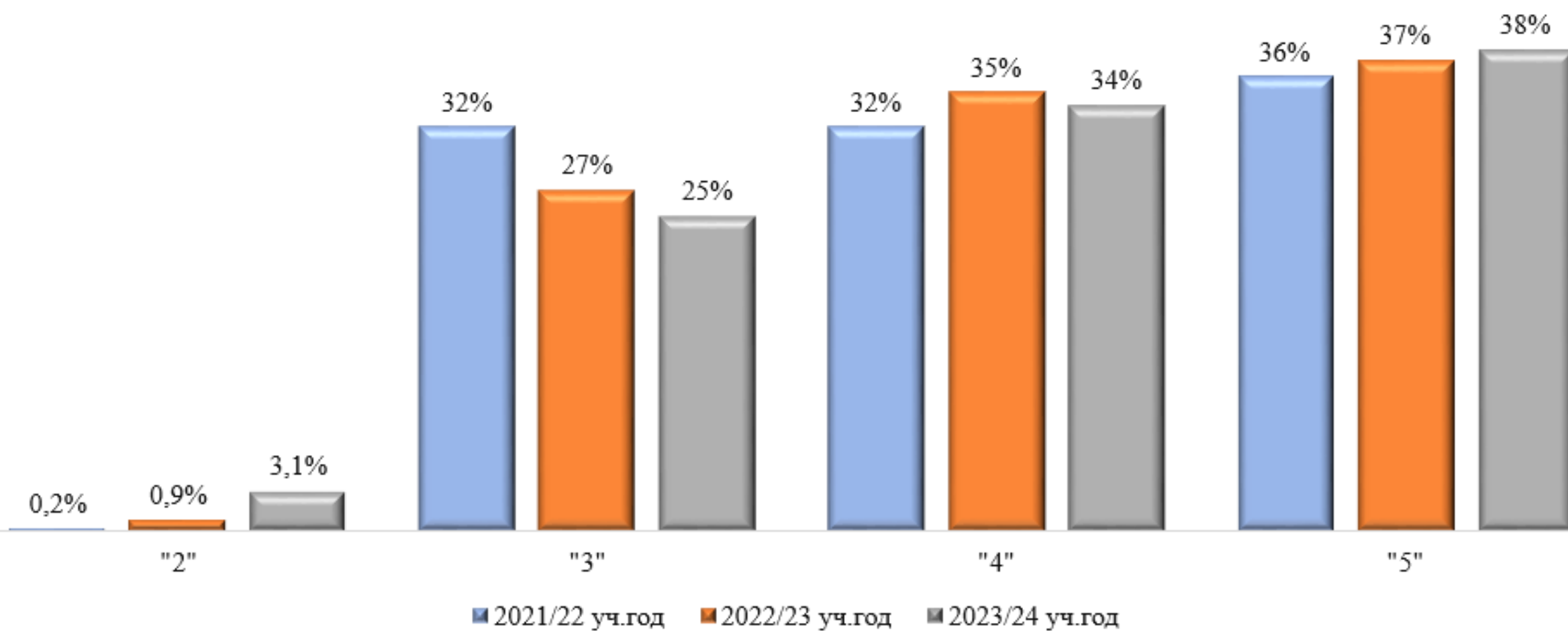
Результаты участников ОГЭ по химии

Участие в ОГЭ по учебному предмету в сравнении за три учебных года

ОУ	2021/2022 уч. год			2022/2023 уч. год			2023/2024 уч. год			Динамика по отношению к 2021/22 уч.г, %	Динамика по отношению к 2022/23 уч.г, %
	Общее количество участников ОГЭ	из них приняли участие в ОГЭ по предмету		Общее количество участников ОГЭ	из них приняли участие в ОГЭ по предмету		Общее количество участников ОГЭ	из них приняли участие в ОГЭ по предмету			
		чел.	чел.		%	чел.		чел.	%		
Гимназия № 1	106	26	25%	103	18	17%	104	21	20%	-7%	3%
Гимназия № 2	94	19	20%	86	17	20%	110	25	23%	0%	3%
Гимназия № 3	108	23	21%	120	25	21%	117	22	19%	0%	-2%
Лицей № 1	94	17	18%	102	20	20%	95	21	22%	2%	2%
СЕНЛ	90	11	12%	110	16	15%	107	20	19%	2%	4%
Лицей № 3	104	8	8%	114	15	13%	101	3	3%	5%	-10%
Лицей № 4	122	17	14%	74	15	20%	93	14	15%	6%	-5%
СОШ № 10 с УИОП	131	30	23%	113	27	24%	148	36	24%	1%	0%
СОШ № 46 с УИОП	98	9	9%	127	10	8%	147	6	4%	-1%	-4%
ОСОШ	23		0%	34		0%	36		0%	0%	0%
ЧОУ	42	5	12%	35	5	14%	35	7	20%	2%	6%
СТШ	231	27	12%	211	19	9%	222	39	18%	-3%	9%
СОШ № 1	103	3	3%	101	3	3%	130	4	3%	0%	0%
СОШ № 3	105	10	10%	103	7	7%	105	4	4%	-3%	-3%
СОШ № 4	59	4	7%	47		0%	53		0%	-7%	0%
СОШ № 5	186	9	5%	161	13	8%	166	8	5%	3%	-3%
СОШ № 6	76	8	11%	84	11	13%	103	13	13%	3%	0%
СОШ № 7	98	13	13%	87	10	11%	68	6	9%	-2%	-3%
СОШ № 8	70	9	13%	76	6	8%	67	8	12%	-5%	4%
СШ № 9	197	8	4%	221	12	5%	257	7	3%	1%	-3%
СШ № 12	152	11	7%	153	16	10%	139	11	8%	3%	-3%
СОШ № 15	140	16	11%	106	9	8%	130	13	10%	-3%	2%
СОШ № 18	141	6	4%	126	4	3%	124	5	4%	-1%	1%
СОШ № 19	172	17	10%	181	11	6%	196	24	12%	-4%	6%
СОШ № 20	146	7	5%	177	7	4%	178	7	4%	-1%	0%
СОШ № 22	137	16	12%	129	4	3%	132	4	3%	-9%	0%
СОШ № 24	73	11	15%	49	4	8%	47	4	9%	-7%	0%
СОШ № 25	84	14	17%	99	9	9%	77	8	10%	-8%	1%
СОШ № 26	138	16	12%	123	16	13%	139	13	9%	1%	-4%
СОШ № 27	155	10	6%	153	6	4%	166	10	6%	-3%	2%
СОШ № 29	142	28	20%	141	17	12%	146	25	17%	-8%	5%
СШ № 31	189	24	13%	305	30	10%	266	27	10%	-3%	0%
СОШ № 32	216	7	3%	180	12	7%	183	9	5%	3%	-2%
СОШ № 44	228	27	12%	239	24	10%	265	27	10%	-2%	0%
СОШ № 45	237	19	8%	229	22	10%	210	26	12%	2%	3%
Общее количество по городу	4487	485	11%	4499	440	10%	4662	477	10%	-1%	0%



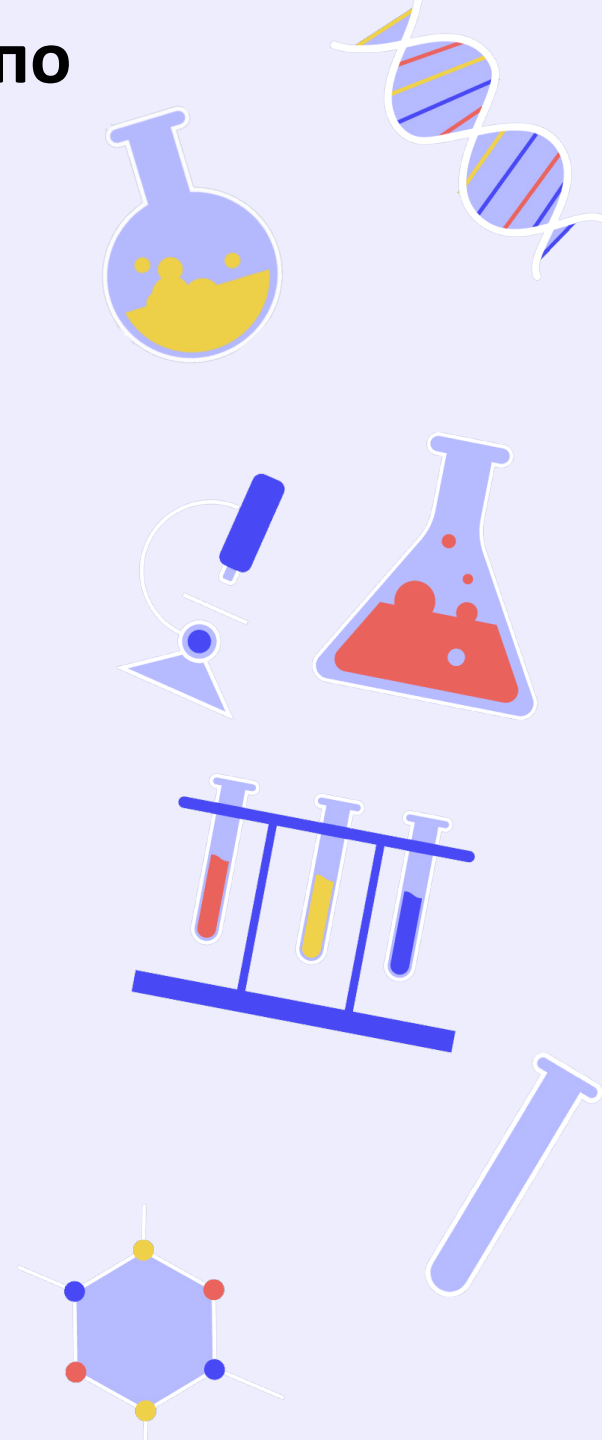
Динамика результатов ОГЭ по учебному предмету за три учебных года



Сравнительный анализ значения средней отметки по учебному предмету за три учебных года

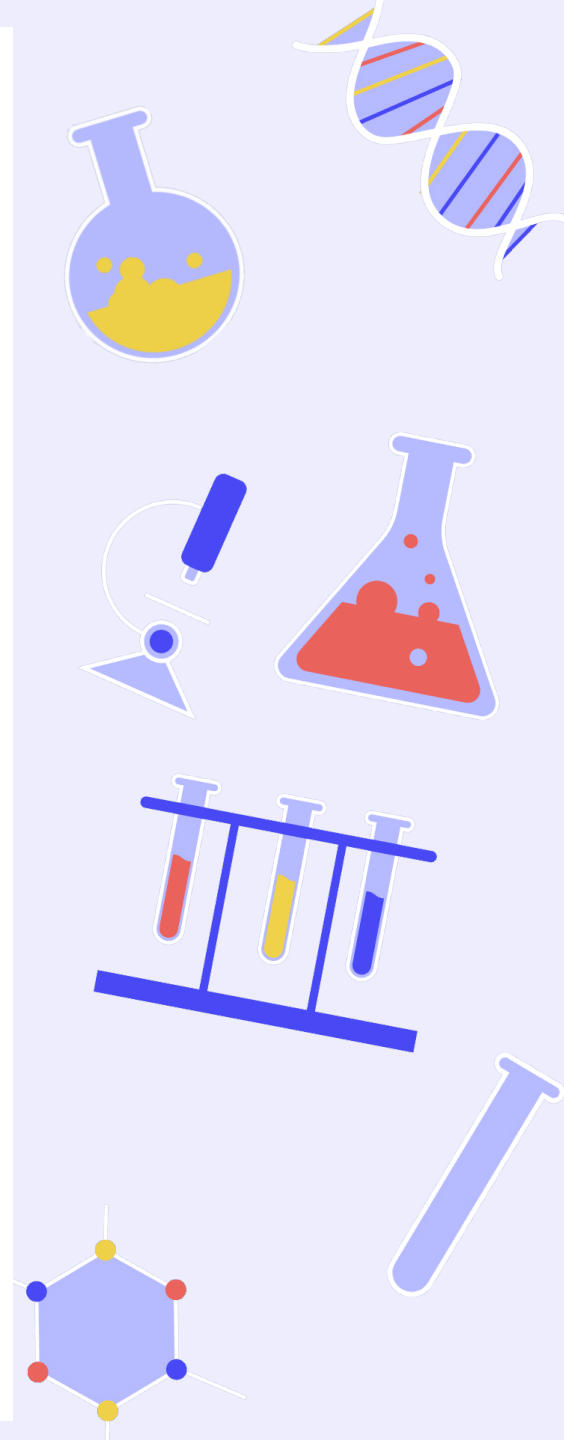
ОУ	2021/22	2022/23	2023/24	динамика изменений	
				по отношению к 2021/22	по отношению к 2022/23
Гимназия № 1	4,5	4,7	4,2	0,2	-0,5
Гимназия № 2	4,1	4,3	4,3	0,2	0,0
Гимназия № 3	4,3	4,1	4,4	-0,2	0,3
Среднее по гимназиям	4,3	4,4	4,3	0,1	-0,1
Лицей № 1	3,8	4,5	4,4	0,7	-0,1
СЕНЛ	4,5	3,9	4,1	-0,6	0,2
Лицей № 3	4,4	4,3	5,0	-0,1	0,7
Лицей № 4	4,5	4,4	4,6	-0,1	0,2
Среднее по лицейам	4,3	4,3	4,5	0,0	0,2
СОШ № 10 с УИОП	3,9	4,1	4,4	0,2	0,2
СОШ № 46 с УИОП	3,4	4,1	4,3	0,7	0,2
Среднее по СОШ с УИОП	3,7	4,1	4,3	0,5	0,2
ЧОУ	3,6	3,6	3,9	0,0	0,3
Среднее по шкым ОУ	3,6	3,6	3,9	0,0	0,3
СПШ	4,2	4,3	3,8	0,1	-0,5
СОШ № 1	4,0	3,0	4,0	-1,0	1,0
СОШ № 3	3,4	3,6	4,0	0,2	0,4
СОШ № 4	3,0				
СОШ № 5	3,8	4,0	4,6	0,2	0,6
СОШ № 6	3,9	4,0	4,1	0,1	0,1
СОШ № 7	3,8	3,3	3,5	-0,5	0,2
СОШ № 8	4,3	4,7	4,3	0,4	-0,4
СПШ № 9	4,4	4,1	4,6	-0,3	0,5
СПШ № 12	4,0	3,6	4,1	-0,4	0,5
СОШ № 15	3,6	4,2	3,7	0,6	-0,5
СОШ № 18	4,3	3,3	3,0	-1,0	-0,3
СОШ № 19	4,1	4,0	3,5	-0,1	-0,5
СОШ № 20	3,6	3,3	4,3	-0,3	1,0
СОШ № 22	3,3	3,8	3,8	0,5	0,0
СОШ № 24	4,3	4,5	3,5	0,2	-1,0
СОШ № 25	4,1	3,8	3,6	-0,3	-0,2
СОШ № 26	3,9	3,7	4,0	-0,2	0,3
СОШ № 27	4,2	3,8	3,9	-0,4	0,1
СОШ № 29	3,7	3,9	4,1	0,2	0,1
СПШ № 31	4,3	4,1	4,1	-0,2	-0,1
СОШ № 32	4,1	3,6	4,3	-0,5	0,8
СОШ № 44	4,1	4,3	3,9	0,2	-0,4
СОШ № 45	4,5	4,5	3,8	0,0	-0,6
Среднее по СОШ	4,0	3,9	3,9	-0,1	0,1
По городу	4,0	4,1	4,1	0,1	0,0

3,2	значение среднего показателя ОУ ниже ср. показателя по соответствующему типу	-4,0	значение среднего тестового балла ниже результата прошлого года
3,6	значение среднего показателя балла ОУ выше ср. показателя по соответствующему	1,7	значение среднего тестового балла выше результата прошлого года



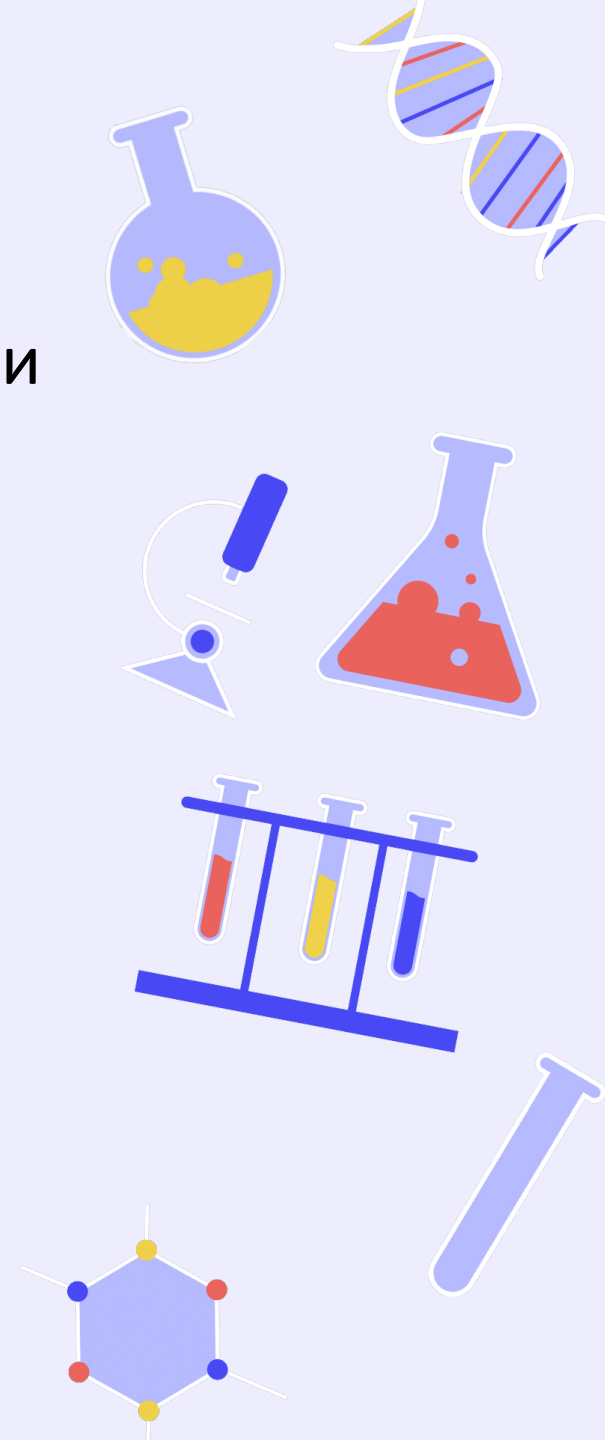
Сравнительный анализ среднего первичного балла по учебному предмету за три учебных года

ОУ	2021/22	2022/23	2023/24	динамика изменений	
				по отношению к 2021/22	по отношению к 2022/23
Гимназия № 1	30,0	32,2	28,2	2,2	-4,0
Гимназия № 2	25,3	28,2	28,2	2,9	0,0
Гимназия № 3	28,1	25,8	29,0	-2,3	3,2
Среднее по гимназиям	27,8	28,7	28,5	0,9	-0,3
Лицей № 1	23,4	30,7	30,1	7,3	-0,6
СЕНЛ	28,7	24,4	26,1	-4,3	1,7
Лицей № 3	29,9	29,7	38,3	-0,2	8,6
Лицей № 4	29,1	28,7	31,3	-0,4	2,6
Среднее по лицейам	27,8	28,4	31,5	0,6	3,1
СОШ № 10 с УИОП	24,2	26,0	29,3	1,8	3,3
СОШ № 46 с УИОП	19,7	26,1	30,2	6,4	4,1
Среднее по СОШ с УИОП	22,0	26,0	29,7	4,1	3,7
ЧОУ	20,2	20,2	24,0	0,0	3,8
Среднее по иным ОУ	20,2	20,2	24,0	0,0	3,8
С ПШ	27,7	28,4	23,3	0,7	-5,1
СОШ № 1	25,7	15,7	24,0	-10,0	8,3
СОШ № 3	19,3	20,6	23,0	1,3	2,4
СОШ № 4	16,3				
СОШ № 5	24,4	24,3	31,3	-0,1	6,9
СОШ № 6	24,9	23,7	25,4	-1,2	1,7
СОШ № 7	23,1	17,7	19,7	-5,4	2,0
СОШ № 8	30,6	33,0	27,5	2,4	-5,5
СШ № 9	27,6	24,6	30,4	-3,0	5,8
СШ № 12	25,3	19,9	25,3	-5,4	5,4
СОШ № 15	20,8	28,2	21,5	7,4	-6,7
СОШ № 18	27,3	15,3	16,0	-12,0	0,8
СОШ № 19	25,4	24,7	21,4	-0,7	-3,3
СОШ № 20	21,9	20,3	28,1	-1,6	7,9
СОШ № 22	16,9	23,3	21,5	6,4	-1,8
СОШ № 24	26,4	28,8	21,0	2,4	-7,8
СОШ № 25	29,1	23,2	20,3	-5,9	-3,0
СОШ № 26	24,4	22,9	25,2	-1,5	2,3
СОШ № 27	27,2	25,3	24,9	-1,9	-0,4
СОШ № 29	22,5	24,5	25,1	2,0	0,6
СШ № 31	28,1	26,5	26,4	-1,6	-0,1
СОШ № 32	27,4	19,7	28,8	-7,7	9,1
СОШ № 44	24,9	27,6	24,2	2,7	-3,4
СОШ № 45	29,7	29,7	24,2	0,0	-5,5
Среднее по СОШ	24,9	23,8	24,3	-1,1	0,5
По городу	25,5	25,8	26,0	0,3	0,2
11,2	значение среднего тестового балла ниже ср. тестового балла по соответствующему типу	-4,0	значение среднего тестового балла ниже результата прошлого года		
11,6	значение среднего тестового балла выше ср. тестового балла по соответствующему	1,7	значение среднего тестового балла выше результата прошлого года		



Краткая характеристика КИМ ОГЭ в 2024 году

- В КИМ ОГЭ 2023г. **изменения** в структуре и содержании **отсутствовали** по отношению к КИМ 2023г.
- Общее количество заданий – 24 .
- **Часть 1** (задания с кратким ответом) – 19 заданий.
- **Часть 2** (задания с развернутым ответом) – 5 заданий.
- Продолжительность экзамена 180 минут.
- **Минимальный первичный балл** за выполнение всей экзаменационной работы составляет **10** баллов.
- **Максимальный первичный балл** за выполнение всей экзаменационной работы **40** баллов.

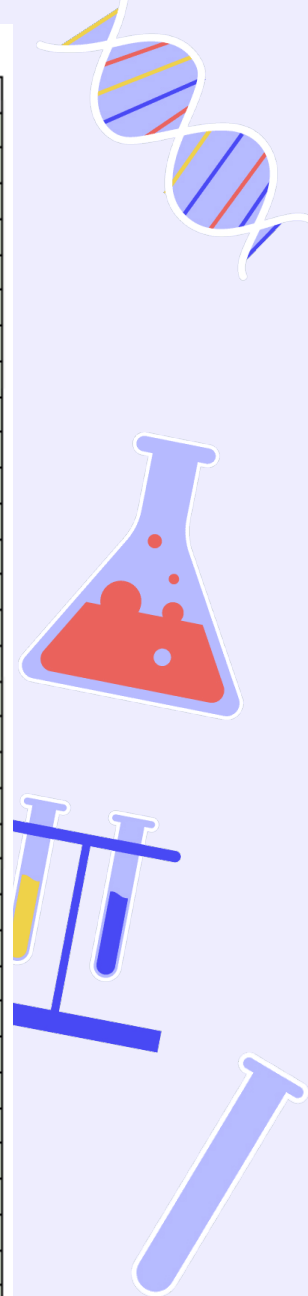


Поэлементный анализ выполнения ОГЭ по химии в разрезе ОУ

ОО	1	2	3	4 П	5	6	7	8	9 П	10 П	11	12 П	13	14	15	16	17 П	18	19	20 В	21 В	22 В	23 В	24 В
Гимназия № 1	57%	90%	67%	93%	86%	81%	81%	43%	40%	52%	81%	76%	67%	76%	86%	67%	62%	67%	43%	81%	67%	63%	77%	88%
Гимназия № 2	44%	92%	92%	80%	80%	84%	88%	60%	52%	68%	76%	80%	64%	80%	84%	60%	60%	92%	48%	73%	53%	45%	87%	88%
Гимназия № 3	73%	91%	73%	93%	95%	86%	86%	64%	50%	68%	77%	77%	68%	77%	100%	50%	45%	91%	36%	80%	68%	58%	78%	82%
Лицей № 1	81%	100%	57%	86%	86%	95%	86%	76%	43%	86%	71%	64%	71%	76%	95%	43%	60%	100%	67%	75%	63%	65%	92%	95%
СЕНЛ	75%	100%	75%	80%	85%	85%	85%	50%	33%	70%	70%	63%	60%	80%	90%	60%	45%	80%	35%	52%	48%	48%	78%	100%
Лицей № 3	100%	100%	100%	100%	100%	100%	100%	100%	83%	100%	100%	100%	100%	100%	100%	67%	100%	100%	100%	100%	75%	100%	100%	100%
Лицей № 4	64%	100%	86%	96%	100%	86%	79%	71%	61%	75%	93%	89%	64%	86%	93%	50%	71%	100%	50%	83%	57%	67%	86%	100%
СОШ № 10 с УИОП	72%	97%	58%	96%	92%	89%	92%	75%	50%	67%	69%	74%	64%	72%	78%	78%	47%	94%	61%	69%	64%	67%	84%	83%
СОШ № 46 с УИОП	50%	83%	100%	75%	67%	100%	83%	67%	42%	83%	50%	100%	100%	83%	83%	67%	75%	50%	33%	94%	54%	61%	92%	100%
СОШ № 1	75%	100%	50%	100%	75%	75%	75%	50%	25%	38%	50%	25%	50%	75%	75%	50%	13%	75%	25%	67%	63%	67%	63%	100%
СОШ № 3	75%	100%	75%	50%	75%	75%	50%	75%	13%	38%	75%	63%	75%	75%	50%	50%	75%	75%	25%	58%	31%	50%	69%	75%
СОШ № 5	75%	100%	88%	69%	100%	100%	88%	63%	38%	63%	88%	100%	100%	88%	100%	38%	69%	88%	63%	88%	47%	83%	94%	100%
СОШ № 6	46%	100%	54%	96%	77%	77%	69%	46%	38%	62%	54%	31%	62%	54%	85%	85%	19%	92%	31%	69%	62%	49%	81%	96%
СОШ № 7	50%	83%	83%	58%	83%	83%	50%	50%	42%	50%	33%	42%	33%	67%	83%	67%	25%	67%	33%	39%	33%	11%	54%	83%
СОШ № 8	50%	88%	88%	75%	88%	88%	88%	75%	38%	63%	75%	69%	38%	88%	75%	63%	63%	75%	50%	71%	53%	46%	88%	100%
СШ № 9	71%	86%	43%	93%	100%	57%	100%	57%	43%	86%	43%	86%	71%	86%	100%	43%	57%	86%	57%	67%	82%	62%	100%	100%
СШ № 12	73%	91%	55%	91%	100%	91%	73%	82%	41%	50%	45%	55%	64%	45%	91%	36%	68%	55%	27%	61%	61%	55%	50%	100%
СТШ	62%	92%	74%	73%	90%	87%	79%	51%	35%	62%	69%	63%	56%	51%	85%	62%	53%	79%	46%	54%	28%	29%	67%	74%
СОШ № 15	62%	92%	69%	77%	85%	69%	69%	62%	46%	50%	54%	50%	54%	69%	85%	38%	31%	69%	23%	31%	44%	54%	40%	77%
СОШ № 18	60%	100%	60%	60%	60%	60%	40%	0%	0%	50%	20%	60%	60%	20%	60%	0%	40%	60%	20%	47%	25%	33%	20%	70%
СОШ № 19	38%	96%	83%	67%	88%	92%	67%	46%	29%	42%	54%	50%	54%	50%	88%	54%	33%	83%	42%	46%	36%	32%	60%	73%
СОШ № 20	71%	100%	86%	79%	100%	86%	57%	71%	36%	86%	100%	71%	71%	86%	86%	57%	71%	86%	43%	86%	54%	29%	68%	100%
СОШ № 22	25%	100%	75%	88%	100%	100%	50%	25%	25%	75%	50%	75%	75%	50%	75%	75%	13%	75%	25%	42%	31%	33%	38%	100%
СОШ № 24	50%	100%	100%	75%	50%	75%	25%	25%	50%	38%	75%	25%	75%	50%	75%	50%	50%	50%	25%	58%	50%	33%	56%	50%
СОШ № 25	50%	100%	88%	75%	100%	75%	88%	50%	38%	69%	63%	38%	50%	50%	50%	75%	63%	88%	38%	42%	16%	17%	34%	63%
СОШ № 26	38%	77%	62%	69%	85%	92%	77%	54%	31%	69%	54%	65%	62%	54%	77%	38%	54%	62%	23%	62%	63%	49%	79%	92%
СОШ № 27	70%	80%	50%	90%	80%	80%	90%	70%	30%	70%	70%	30%	80%	70%	80%	50%	40%	80%	40%	47%	68%	50%	63%	85%
СОШ № 29	80%	96%	64%	84%	96%	88%	68%	40%	30%	50%	68%	64%	64%	76%	92%	64%	58%	72%	52%	76%	44%	37%	64%	72%
СШ № 31	63%	96%	63%	80%	93%	89%	74%	63%	44%	67%	63%	65%	78%	67%	85%	67%	48%	89%	48%	57%	52%	43%	73%	100%
СОШ № 32	67%	100%	67%	89%	89%	78%	78%	56%	56%	72%	89%	72%	100%	67%	100%	67%	39%	100%	89%	67%	50%	41%	89%	100%
СОШ № 44	52%	96%	63%	76%	89%	67%	74%	63%	37%	74%	48%	67%	59%	59%	85%	67%	39%	63%	30%	37%	60%	37%	73%	83%
СОШ № 45	62%	92%	69%	81%	81%	88%	77%	58%	38%	63%	69%	60%	69%	65%	88%	42%	58%	77%	38%	55%	40%	44%	61%	73%
ЧОУ	57%	100%	100%	71%	86%	71%	57%	57%	21%	57%	29%	79%	29%	71%	71%	86%	43%	57%	43%	48%	46%	48%	68%	100%
Общий итог	62%	94%	71%	82%	88%	84%	78%	58%	40%	64%	66%	65%	65%	68%	86%	58%	51%	81%	44%	62%	51%	48%	72%	86%

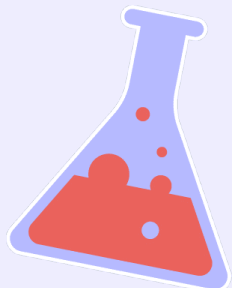
 ниже стандарта (базовый 50%), (повышенный, высокий 15%)

 выше стандарта (базовый 50%), (повышенный, высокий 15%)



Сравнение решаемости заданий КИМов ОГЭ по учебному предмету группам обучающихся с разным уровнем подготовки

Номер задания в КИМ	Проверяемые виды деятельности, умения, навыки	Уровень сложности задания	Средний процент выполнения	Процент выполнения по МОУ в группах, получивших отметку			
				«2»	«3»	«4»	«5»
1	Атомы и молекулы. Химический элемент. Простые и сложные вещества	Б	62%	7%	43%	59%	81%
2	Строение атома. Строение электронных оболочек атомов первых 20 химических элементов Периодической системы Д.И. Менделеева. Группы и периоды Периодической системы. Физический смысл порядкового номера химического элемента	Б	94%	73%	90%	94%	99%
3	Закономерности изменения свойств элементов в связи с положением в Периодической системе Д.И. Менделеева	Б	71%	67%	71%	64%	77%
4	Валентность. Степень окисления химических элементов	П	82%	17%	71%	81%	95%
5	Строение вещества. Химическая связь: ковалентная (полярная и неполярная), ионная, металлическая	Б	88%	27%	78%	91%	97%
6	Строение атома. Строение электронных оболочек атомов первых 20 химических элементов Периодической системы Д.И. Менделеева. Закономерности изменения свойств элементов в связи с положением в Периодической системе Д.И. Менделеева	Б	84%	47%	71%	83%	98%
7	Классификация и номенклатура неорганических веществ	Б	78%	7%	57%	78%	97%
8	Химические свойства простых веществ. Химические свойства оксидов: <u>основных</u> , амфотерных, кислотных	Б	58%	20%	36%	52%	82%
9	Химические свойства простых веществ. Химические свойства сложных веществ	П	40%	3%	17%	34%	63%
10	Химические свойства простых веществ. Химические свойства сложных веществ	П	64%	10%	38%	60%	89%
11	Классификация химических реакций по различным признакам: количеству и составу исходных и полученных веществ, изменению степеней окисления химических элементов, поглощению и выделению энергии	Б	66%	20%	36%	64%	91%
12	Химическая реакция. Условия и признаки протекания химических реакций. Химические уравнения. Сохранение массы веществ при химических реакциях	П	65%	17%	36%	66%	87%
13	Электролиты и не электролиты. Катионы и анионы. Электролитическая диссоциация кислот, щелочей и солей (средних)	Б	65%	20%	38%	64%	87%
14	Реакции ионного обмена и условия их осуществления	Б	68%	7%	38%	69%	92%
15	<u>Окислительно-восстановительные</u> реакции. Окислитель и восстановитель	Б	86%	53%	67%	88%	98%
16	Правила безопасной работы в школьной лаборатории. Лабораторная посуда и оборудование. Разделение смесей и очистка веществ. Приготовление растворов Проблемы безопасного использования веществ и химических реакций в повседневной жизни. Химическое загрязнение окружающей среды и его последствия. Человек в мире веществ, материалов и химических реакций	Б	58%	13%	52%	57%	68%
17	Определение характера среды раствора кислот и щелочей с помощью индикаторов. Качественные реакции на ионы в растворе (хлорид-, сульфат-, карбонат-, фосфат-, гидроксид-ионы; ионы аммония, бария, серебра, кальция, меди и железа). Получение газообразных веществ. Качественные реакции на газообразные вещества (кислород, водород, углекислый газ, аммиак)	П	51%	23%	24%	48%	73%
18	Вычисление массовой доли химического элемента в веществе	Б	81%	7%	60%	83%	98%
19	Химическое загрязнение окружающей среды и его последствия. Человек в мире веществ, материалов и химических реакций	Б	44%	7%	13%	40%	71%
20	<u>Окислительно-восстановительные</u> реакции. Окислитель и восстановитель	В	62%	7%	30%	61%	89%



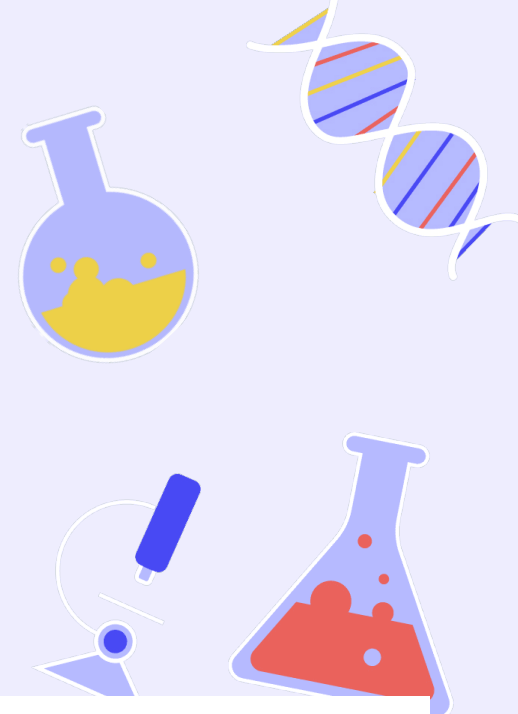
Задания с наименьшим процентом выполнения -

Задание №9 (базовый уровень сложности, выполнено на 40%)

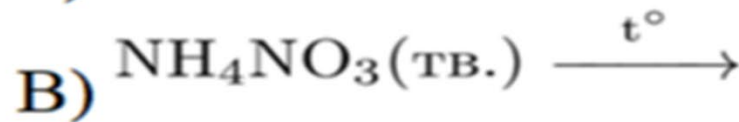
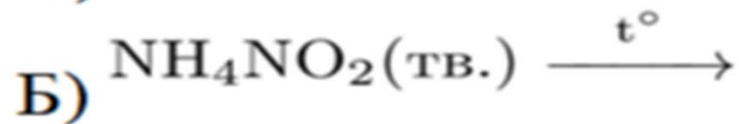
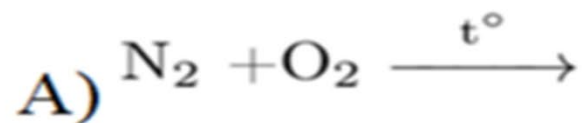
Особенность задания – химические свойства простых веществ. Химические свойства оксидов.

Типичные ошибки при выполнении – неправильное сопоставление .

Рекомендации: чаще включать задания подобного типа в упражнения и контрольные мероприятия при обучении

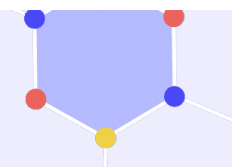


РЕАГИРУЮЩИЕ ВЕЩЕСТВА



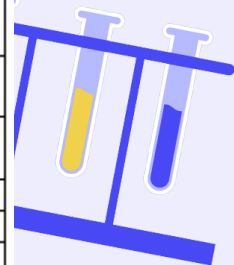
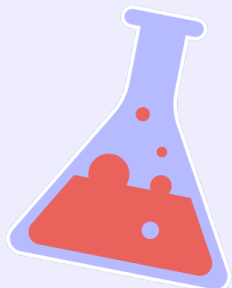
ПРОДУКТ(Ы)
ВЗАИМОДЕЙСТВИЯ

- 1) $\text{N}_2 + \text{H}_2\text{O}$
- 2) $\text{N}_2\text{O} + \text{H}_2\text{O}$
- 3) NO
- 4) NO_2
- 5) N_2O_3



Сравнение решаемости заданий КИМов ОГЭ по учебному предмету группам обучающихся с разным уровнем подготовки

Номер задания в КИМ	Проверяемые виды деятельности, умения, навыки	Уровень сложности задания	Средний процент выполнения	Процент выполнения по МОУ в группах, получивших отметку			
				«2»	«3»	«4»	«5»
1	Атомы и молекулы. Химический элемент. Простые и сложные вещества	Б	62%	7%	43%	59%	81%
2	Строение атома. Строение электронных оболочек атомов первых 20 химических элементов Периодической системы Д.И. Менделеева. Группы и периоды Периодической системы. Физический смысл порядкового номера химического элемента	Б	94%	73%	90%	94%	99%
3	Закономерности изменения свойств элементов в связи с положением в Периодической системе Д.И. Менделеева	Б	71%	67%	71%	64%	77%
4	Валентность. Степень окисления химических элементов	П	82%	17%	71%	81%	95%
5	Строение вещества. Химическая связь: ковалентная (полярная и неполярная), ионная, металлическая	Б	88%	27%	78%	91%	97%
6	Строение атома. Строение электронных оболочек атомов первых 20 химических элементов Периодической системы Д.И. Менделеева. Закономерности изменения свойств элементов в связи с положением в Периодической системе Д.И. Менделеева	Б	84%	47%	71%	83%	98%
7	Классификация и номенклатура неорганических веществ	Б	78%	7%	57%	78%	97%
8	Химические свойства простых веществ. Химические свойства оксидов: <u>основных</u> , амфотерных, кислотных	Б	58%	20%	36%	52%	82%
9	Химические свойства простых веществ. Химические свойства сложных веществ	П	40%	3%	17%	34%	63%
10	Химические свойства простых веществ. Химические свойства сложных веществ	П	64%	10%	38%	60%	89%
11	Классификация химических реакций по различным признакам: количеству и составу исходных и полученных веществ, изменению степеней окисления химических элементов, поглощению и выделению энергии	Б	66%	20%	36%	64%	91%
12	Химическая реакция. Условия и признаки протекания химических реакций. Химические уравнения. Сохранение массы веществ при химических реакциях	П	65%	17%	36%	66%	87%
13	Электролиты и не электролиты. Катионы и анионы. Электролитическая диссоциация кислот, щелочей и солей (средних)	Б	65%	20%	38%	64%	87%
14	Реакции ионного обмена и условия их осуществления	Б	68%	7%	38%	69%	92%
15	<u>Окислительно-восстановительные реакции</u> . Окислитель и восстановитель	Б	86%	53%	67%	88%	98%
16	Правила безопасной работы в школьной лаборатории. Лабораторная посуда и оборудование. Разделение смесей и очистка веществ. Приготовление растворов Проблемы безопасного использования веществ и химических реакций в повседневной жизни. Химическое загрязнение окружающей среды и его последствия. Человек в мире веществ, материалов и химических реакций	Б	58%	13%	52%	57%	68%
17	Определение характера среды раствора кислот и щелочей с помощью индикаторов. Качественные реакции на ионы в растворе (хлорид-, сульфат-, карбонат-, фосфат-, гидроксид-ионы; ионы аммония, бария, серебра, кальция, меди и железа). Получение газообразных веществ. Качественные реакции на газообразные вещества (кислород, водород, углекислый газ, аммиак)	П	51%	23%	24%	48%	73%
18	Вычисление массовой доли химического элемента в веществе	Б	81%	7%	60%	83%	98%
19	Химическое загрязнение окружающей среды и его последствия. Человек в мире веществ, материалов и химических реакций	Б	44%	7%	13%	40%	71%
20	<u>Окислительно-восстановительные реакции</u> . Окислитель и восстановитель	В	62%	7%	30%	61%	89%



Задания с наименьшим процентом выполнения

Задание №19 (базовый уровень сложности, выполнено на 44%)

Особенность задания - Вычисления массы элемента по его массовой доле в веществе

Типичные ошибки при выполнении – не все ученики быстро и правильно могут переключиться с понятия отдельно взятого химического элемента и понятия химического элемента в составе сложного вещества.

Рекомендации: чаще включать задания подобного типа в упражнения и контрольные мероприятия при обучении

Для подкормки растений в почву вносят 6 г фосфора на один квадратный метр. Какую массу (в граммах) простого суперфосфата $\text{Ca}(\text{H}_2\text{PO}_4)_2$ нужно взять для подкормки 200 м² почвы? Запишите число с точностью до целых.

на 1 м² - 6 г фосфора

200 м² - X

m (P) = 1200 г

Ca(H₂PO₄)₂ - 2P

234г/моль - 62г

X - 1200г

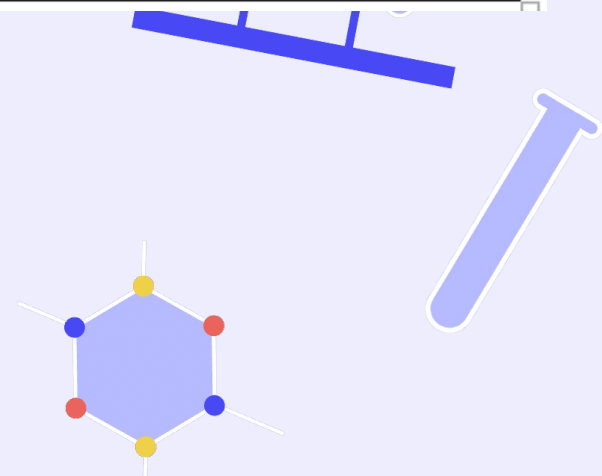
m (Ca(H₂PO₄)₂) = 4529 г

ОТВЕТ: 4529

Сравнение решаемости заданий КИМов ОГЭ по учебному предмету группам обучающихся с разным уровнем подготовки



Номер задания в КИМ	Проверяемые виды деятельности, умения, навыки	Уровень сложности задания	Средний процент выполнения	Процент выполнения по МОУ в группах, получивших отметку			
				«2»	«3»	«4»	«5»
21	Взаимосвязь различных классов неорганических веществ. Реакции ионного обмена и условия их осуществления	В	51%	0%	15%	48%	82%
22	Вычисление количества вещества, массы или объёма вещества по количеству вещества, массе или объёму одного из реагентов или продуктов реакции. Вычисление массовой доли растворённого вещества в растворе	В	48%	2%	8%	38%	86%
Практическая часть							
23	Решение экспериментальных задач по теме «Неметаллы IV–VII групп и их соединений»; «Металлы и их соединения». Качественные реакции на ионы в растворе (хлорид-, иодид-, сульфат-, карбонат-, силикат-, фосфат-, гидроксид-ионы; ион аммония; катионы изученных металлов, а также бария, серебра, кальция, меди и железа)	В	72%	2%	36%	79%	96%
24	Правила безопасной работы в школьной лаборатории. Лабораторная посуда и оборудование. Разделение смесей и очистка веществ. Приготовление растворов	В	86%	67%	70%	89%	96%



Задания с наименьшим процентом выполнения

Задание №22 (высокий уровень сложности, выполнено на 48%)

Особенность задания: Вычисление массовой доли растворенного вещества.

Типичные ошибки при выполнении: математические вычисления, ошибки в уравнении реакции, логика решения.



После пропускания через раствор гидроксида калия 0,896 л сероводорода (н. у.) получили 440 г раствора сульфида калия. Вычислите массовую долю соли в полученном растворе.

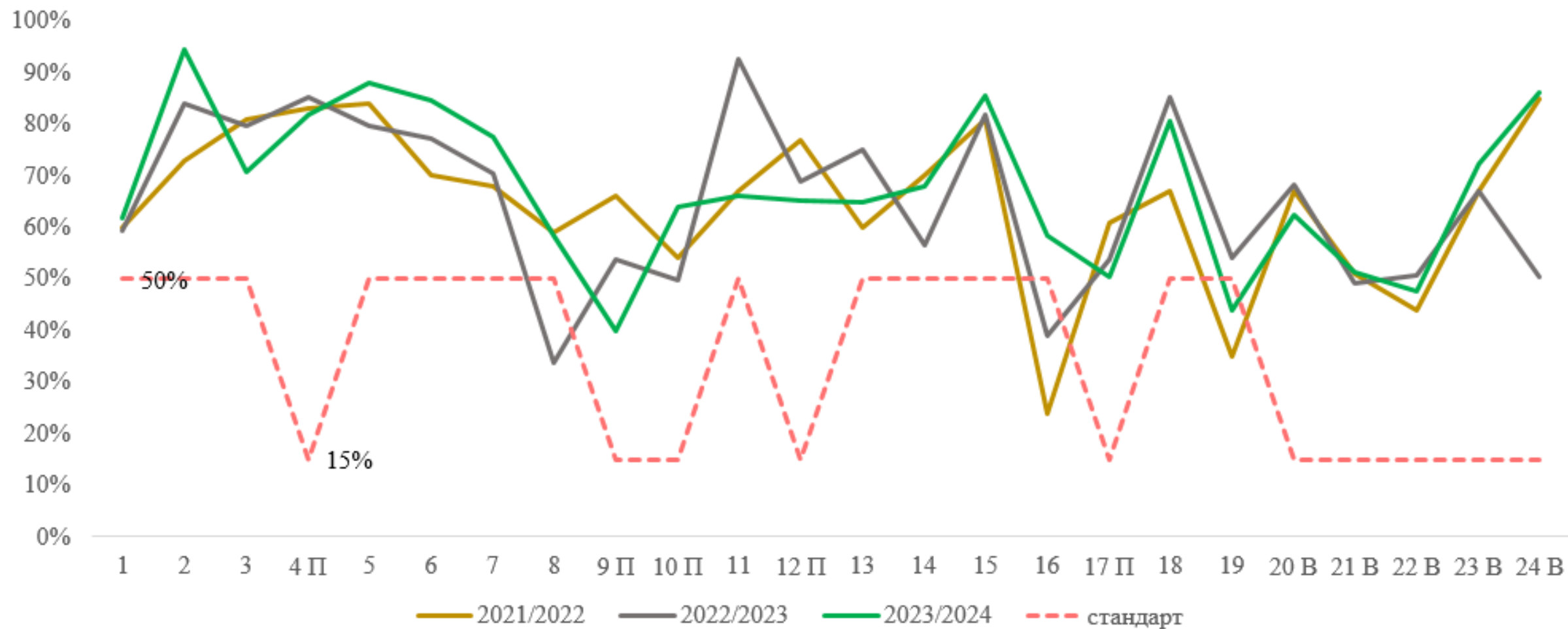
Массовая доля вещества в растворе:

$$\omega = \frac{m(v - va)}{m(p - pa)} 100\%$$

ω - массовая доля вещества в растворе

$n = \frac{m}{M}$	$n = \frac{V}{V_m}$	$n = \frac{N}{N_A}$
Масса вещества равна произведению молярной массы на количество вещества:	Объём газообразного вещества равен произведению молярного объёма на количество вещества:	Число частиц вещества равно произведению постоянной Авогадро на количество вещества:

Решаемость заданий КИМов ОГЭ по учебному предмету за три учебных года



Краткая характеристика содержания КИМ

Каждый вариант экзаменационной работы построен по единому плану: работа состоял из двух частей, включающих в себя 34 задания.

Часть 1 содержала 28 заданий с кратким ответом, в их числе 17 заданий базового уровня сложности (в варианте они присутствуют под номерами: 1–5, 10, 11, 13, 17–21, 25–28) и 11 заданий повышенного уровня сложности (их порядковые номера: 6–9, 12, 14–16, 22–24).

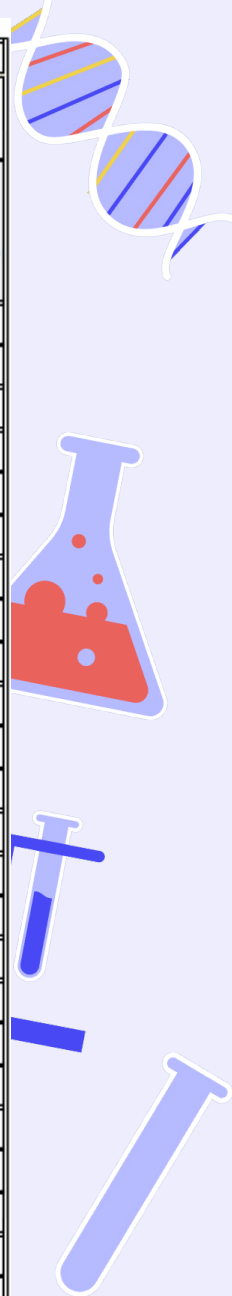
Часть 2 содержала 6 заданий высокого уровня сложности, с развёрнутым ответом. Это задания под номерами 29–34.



Результаты участников ЕГЭ по химии
Результаты участников ЕГЭ за три учебных года

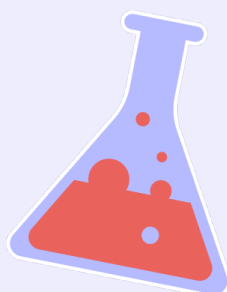
Наименование ОУ	Общее количество участников			Не преодолели мин. порог						Получили тестовый балл																				
										от мин.балла до 60 баллов						от 61 до 80 баллов						от 81 до 100 баллов						из них 100		
				количество			% от общего кол-ва			количество		% от общего кол-ва				количество		% от общего кол-ва				баллов (кол-во)								
	2021/22 уч.г	2022/23 уч.г	2023/24 уч.г	2021/22 уч.г	2022/23 уч.г	2023/24 уч.г	2021/22 уч.г	2022/23 уч.г	2023/24 уч.г	2021/22 уч.г	2022/23 уч.г	2023/24 уч.г	2021/22 уч.г	2022/23 уч.г	2023/24 уч.г	2021/22 уч.г	2022/23 уч.г	2023/24 уч.г	2021/22 уч.г	2022/23 уч.г	2023/24 уч.г	2021/22 уч.г	2022/23 уч.г	2023/24 уч.г	2021/22 уч.г	2022/23 уч.г	2023/24 уч.г			
Гимназия «Лаборатория Салахова»	13	15	21				0,0%	0,0%	0,0%	2	4	7	15,4%	26,7%	33,3%	8	5	4	61,5%	33,3%	19,0%	3	6	10	23,1%	40,0%	47,6%			1
Гимназия № 2	3	10	23			2	0,0%	0,0%	8,7%		1	11	0,0%	10,0%	47,8%	3	7	7	100%	70,0%	30,4%		2	3	0,0%	20,0%	13,0%			
Гимназия им. Ф.К. Салманова	18	16	15			1	0,0%	0,0%	6,7%	6	5	4	33,3%	31,3%	26,7%	11	8	3	61,1%	50,0%	20,0%	1	3	7	5,6%	18,8%	46,7%			
Итого по гимназиям	34	41	59	0	0	3	0,0%	0,0%	5,1%	8	10	22	23,5%	24,4%	37,3%	22	20	14	64,7%	48,8%	23,7%	4	11	20	11,8%	26,8%	33,9%	0	0	1
Лицей № 1	18	18	17	1	1	2	5,6%	5,6%	11,8%	8	3	7	44,4%	16,7%	41,2%	4	6	5	22,2%	33,3%	29,4%	5	8	3	27,8%	44,4%	17,6%	1	1	
СЕНЛ	26	18	18	1	2	2	3,8%	11,1%	11,1%	10	6	3	38,5%	33,3%	16,7%	13	6	5	50,0%	33,3%	27,8%	2	4	8	7,7%	22,2%	44,4%	1		
Лицей № 3	7	15	8	2			28,6%	0,0%	0,0%	3	4	5	42,9%	26,7%	62,5%	1	5	2	14,3%	33,3%	25,0%	1	6	1	14,3%	40,0%	12,5%			
Лицей им. г-м Хисматулина В.И.	2		12				0,0%	0,0%	0,0%	2		4	100%	0,0%	33,3%			3	0,0%	0,0%	25,0%			5	0,0%	0,0%	41,7%			
Итого по liceям	53	51	55	4	3	4	7,5%	5,9%	7,3%	23	13	19	43,4%	25,5%	34,5%	18	17	15	34,0%	33,3%	27,3%	8	18	17	15,1%	35,3%	30,9%	2	1	0
СОШ № 10 с УИОП	20	18	21	2	3		10,0%	16,7%	0,0%	9	9	9	45,0%	50,0%	42,9%	6	5	7	30,0%	27,8%	33,3%	3	1	5	15,0%	5,6%	23,8%			
СОШ № 46 с УИОП	2	2	6	1			50,0%	0,0%	0,0%	1	2	3	50,0%	100%	50,0%			3	0,0%	0,0%	50,0%				0,0%	0,0%	0,0%			
Итого по СОШ с УИОП	22	20	27	3	3	0	13,6%	15,0%	0,0%	10	11	12	45,5%	55,0%	44,4%	6	5	10	27,3%	25,0%	37,0%	3	1	5	13,6%	5,0%	18,5%	0	0	0
НОУ ЧОУ	4	1	0	2			50,0%	0,0%	0,0%	1	1		25,0%	100%	0,0%				0,0%	0,0%	0,0%	1			25,0%	0,0%	0,0%			
Итого по иным ОУ	4	1	0	2	0	0	50,0%	0,0%	0,0%	1	1	0	25,0%	100%	0,0%	0	0	0	0,0%	0,0%	0,0%	1	0	0	25,0%	0,0%	0,0%	0	0	0

Наименование ОУ	Общее количество участников			Не преодолели мин. порог						Получили тестовый балл																				
										от мин.балла до 60 баллов					от 61 до 80 баллов					от 81 до 100 баллов					из них 100 баллов (кол-во)					
	количество			% от общего кол-ва			количество			% от общего кол-ва			количество			% от общего кол-ва			количество			% от общего кол-ва								
	2021/22 уч.г	2022/23 уч.г	2023/24 уч.г	2021/22 уч.г	2022/23 уч.г	2023/24 уч.г	2021/22 уч.г	2022/23 уч.г	2023/24 уч.г	2021/22 уч.г	2022/23 уч.г	2023/24 уч.г	2021/22 уч.г	2022/23 уч.г	2023/24 уч.г	2021/22 уч.г	2022/23 уч.г	2023/24 уч.г	2021/22 уч.г	2022/23 уч.г	2023/24 уч.г	2021/22 уч.г	2022/23 уч.г	2023/24 уч.г	2021/22 уч.г	2022/23 уч.г	2023/24 уч.г			
СОШ №1	4	5	1	1			25,0%	0,0%	0,0%	3	4	1	75,0%	80,0%	100%				0,0%	0,0%	0,0%		1		0,0%	20,0%	0,0%			
СОШ №3	4	5	5	3	4	1	75,0%	80,0%	20,0%		1	2	0,0%	20,0%	40,0%	1	1	25,0%	0,0%	20,0%		1	0,0%	0,0%	20,0%					
СОШ №4	5	6	3	1	1		20,0%	16,7%	0,0%	1	3	2	20,0%	50,0%	66,7%	3	1	1	60,0%	16,7%	33,3%		1		0,0%	16,7%	0,0%			
СОШ №5	8	8	8	2	2	1	25,0%	25,0%	12,5%	4	3	4	50,0%	37,5%	50,0%	2	3	2	25,0%	37,5%	25,0%		1	0,0%	0,0%	12,5%				
СОШ №6	7	11	5	1		2	14,3%	0,0%	40,0%	6	6	1	85,7%	54,5%	20,0%		4	2	0,0%	36,4%	40,0%		1		0,0%	9,1%	0,0%			
СОШ №7	5	10	8	1	1	3	20,0%	10,0%	37,5%	3	7	4	60,0%	70,0%	50,0%	1	2	1	20,0%	20,0%	12,5%				0,0%	0,0%	0,0%			
СОШ №8	2	2	6		1		0,0%	50,0%	0,0%	1	1	1	50,0%	50,0%	16,7%		2	0,0%	0,0%	33,3%	1	3	50,0%	0,0%	50,0%					
СШ №9	11	10	8	5	3		45,5%	30,0%	0,0%	3	6	6	27,3%	60,0%	75,0%	1	1	2	9,1%	10,0%	25,0%	2			18,2%	0,0%	0,0%			
СШ №12	7	11	7	3	1	2	42,9%	9,1%	28,6%	3	7	5	42,9%	63,6%	71,4%	1	3		14,3%	27,3%	0,0%				0,0%	0,0%	0,0%			
СТШ	10	8	8	5	4	2	50,0%	50,0%	25,0%	4	2	3	40,0%	25,0%	37,5%	1	1	2	10,0%	12,5%	25,0%		1	1	0,0%	12,5%	12,5%			
СОШ №15	10	10	14	4	3	5	40,0%	30,0%	35,7%	5	5	6	50,0%	50,0%	42,9%	1	2	2	10,0%	20,0%	14,3%		1	0,0%	0,0%	7,1%			1	
СОШ №18	1	5	10		2	4	0,0%	40,0%	40,0%		3	4	0,0%	60,0%	40,0%	1	2		100%	0,0%	20,0%				0,0%	0,0%	0,0%			
СОШ №19	12	8	9	4	2	2	33,3%	25,0%	22,2%	6	6	4	50,0%	75,0%	44,4%	1			8,3%	0,0%	0,0%	1	3	8,3%	0,0%	33,3%				
СОШ №20	9	6	13	5	2	7	55,6%	33,3%	53,8%	3	3	4	33,3%	50,0%	30,8%	1	1	1	11,1%	16,7%	7,7%		1	0,0%	0,0%	7,7%				
СОШ №22	6	1	1	4		1	66,7%	0,0%	100%	2	1		33,3%	100%	0,0%				0,0%	0,0%	0,0%				0,0%	0,0%	0,0%			
СОШ №24	10	8	9	5	2		50,0%	25,0%	0,0%	4	3	4	40,0%	37,5%	44,4%	1	3	3	10,0%	37,5%	33,3%		2	0,0%	0,0%	22,2%				
СОШ №25	8	10	5		1		0,0%	10,0%	0,0%	3	5	2	37,5%	50,0%	40,0%	3	4	1	37,5%	40,0%	20,0%	2	2	25,0%	0,0%	40,0%				
СОШ №26	15	10	9	1	2	1	6,7%	20,0%	11,1%	8	7	4	53,3%	70,0%	44,4%	4	3		26,7%	0,0%	33,3%	2	1	1	13,3%	10,0%	11,1%			
СОШ №27	7	4	5	3		1	42,9%	0,0%	20,0%	2	3	4	28,6%	75,0%	80,0%	2	1		28,6%	25,0%	0,0%				0,0%	0,0%	0,0%			
СОШ №29	16	19	16	3	5	3	18,8%	26,3%	18,8%	7	11	8	43,8%	57,9%	50,0%	6	2	5	37,5%	10,5%	31,3%	1			0,0%	5,3%	0,0%			
СШ №31	6	28	20	1	3	1	16,7%	10,7%	5,0%	3	13	9	50,0%	46,4%	45,0%	2	8	7	33,3%	28,6%	35,0%	4	3	0,0%	14,3%	15,0%		1		
СОШ №32	8	6	10	5	1	2	62,5%	16,7%	20,0%	2	4	4	25,0%	66,7%	40,0%	1	1	4	12,5%	16,7%	40,0%				0,0%	0,0%	0,0%			
СОШ №44	7	11	19	3			42,9%	0,0%	0,0%	4	7	13	57,1%	63,6%	68,4%		4	2	0,0%	36,4%	10,5%		4	0,0%	0,0%	21,1%				
СОШ №45	18	18	23	2	1	2	11,1%	5,6%	8,7%	4	5	3	22,2%	27,8%	13,0%	7	9	9	38,9%	50,0%	39,1%	5	3	9	27,8%	16,7%	39,1%	1		
Итого по СОШ	196	220	222	62	41	40	31,6%	18,6%	18,0%	81	116	98	41,3%	52,7%	44,1%	40	50	52	20,4%	22,7%	23,4%	13	13	32	6,6%	5,9%	14,4%	1	1	1
Итого по городу	309	333	363	71	47	47	23,0%	14,1%	12,9%	123	151	151	39,8%	45,3%	41,6%	86	92	91	27,8%	27,6%	25,1%	29	43	74	9,4%	12,9%	20,4%	3	2	2

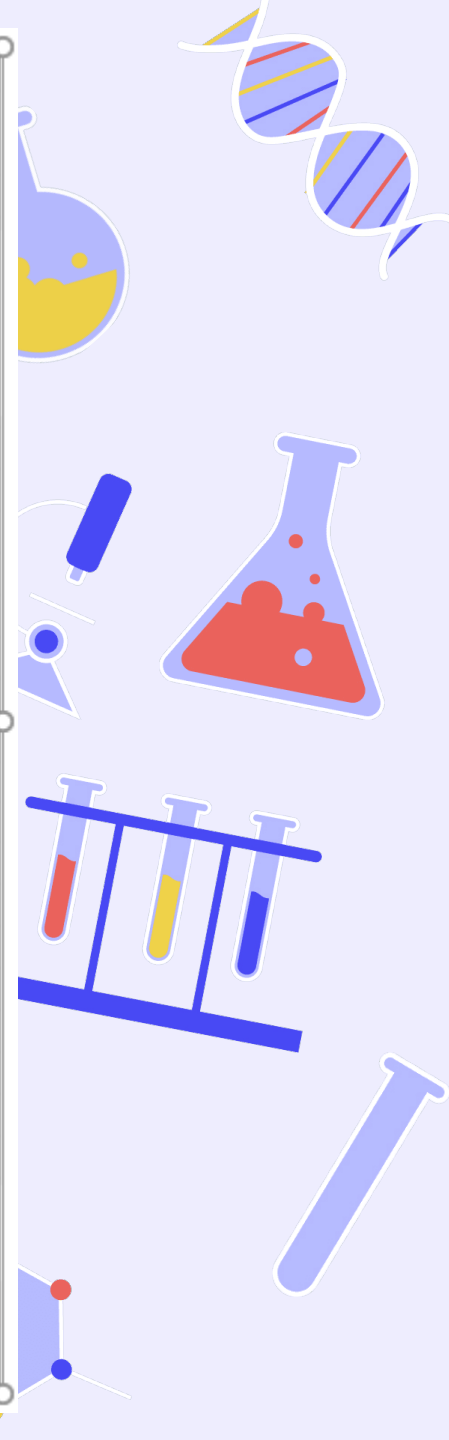


Значение среднего тестового балла в сравнении за три учебных года (по соответствующим типам ОУ)

Наименование ОУ	ХИМИЯ			динамика изменений		
	2021/22 уч. год	2022/23 уч. год	2023/24 уч. год	по отношению к 2020/21	по отношению к 2021/22	по отношению к 2022/23
Гимназия «Лаборатория Салахова»	71,5	72,1	73,9	-2,1	0,6	1,8
Гимназия № 2	68,0	75,1	57,3	-7,4	7,1	-17,8
Гимназия им. Ф.К. Салманова	64,1	69,1	68,5	1,4	5,0	-0,5
Итого по гимназиям	67,2	71,7	66,1	-3,4	4,5	-5,6
Лицей № 1	65,3	75,6	58,7	7,8	10,3	-16,8
СЕНЛ	62,2	62,9	71,2	-4,2	0,7	8,3
Лицей № 3	53,7	72,5	59,8	3,7	18,8	-12,8
Лицей им. г-м Хисматулина В.И.	43,5		72,4			72,4
Итого по лицеям	61,5	70,2	65,9	3,5	8,7	-4,3
СОШ № 10 с УИОП	58,1	50,9	67,8	-5,7	-7,2	16,9
СОШ № 46 с УИОП	34,0	48,0	54,3	-27,0	14,0	6,3
Итого по СОШ с УИОП	55,9	50,6	64,8	-6,5	-5,3	14,2
НОУ ЧОУ	43,0	53,0		-13,5	10,0	-53,0
Итого по иным ОУ	43,0	53,0	0,0	-13,5	10,0	-53,0
75,8	значение среднего тестового балла выше ср.тестового балла по соответствующему типу ОУ			-10,3	значение среднего тестового балла ниже результата прошлого года	
73,2	значение среднего тестового балла ниже ср.тестового балла по соответствующему типу ОУ			3,2	значение среднего тестового балла выше результата прошлого года	



Наименование ОУ	химия			динамика изменений		
	2021/22 уч. год	2022/23 уч. год	2023/24 уч. год	по отношению к 2020/21	по отношению к 2021/22	по отношению к 2022/23
СОШ № 1	41,8	57,4	49,0	-22,6	15,6	-8,4
СОШ № 3	33,5	25,0	54,0	-18,5	-8,5	29,0
СОШ № 4	60,4	50,0	49,3	19,9	-10,4	-0,7
СОШ № 5	44,3	52,3	54,5	1,2	8,0	2,3
СОШ № 6	40,3	57,5	47,0	-5,1	17,2	-10,5
СОШ № 7	41,0	49,5	35,0	-14,0	8,5	-14,5
СОШ № 8	64,5	32,5	78,8	6,8	-32,0	46,3
СШ № 9	40,2	37,6	56,3	14,5	-2,6	18,7
СШ № 12	37,6	51,9	36,9	-12,7	14,3	-15,1
СТШ	34,5	41,1	49,8	-15,7	6,6	8,6
СОШ № 15	35,1	44,1	42,0	-8,4	9,0	-2,1
СОШ № 18	78,0	37,8	35,4	43,9	-40,2	-2,4
СОШ № 19	40,8	40,6	55,9	-4,6	-0,2	15,3
СОШ № 20	25,2	48,3	33,2	-22,5	23,1	-15,1
СОШ № 22	25,7	39,0	20,0	-10,4	13,3	-19,0
СОШ № 24	31,4	51,1	68,0	-19,2	19,7	16,9
СОШ № 25	67,6	50,8	70,6	13,7	-16,8	19,8
СОШ № 26	57,0	45,1	58,9	-9,5	-11,9	13,8
СОШ № 27	39,6	54,8	46,0	-6,2	15,2	-8,8
СОШ № 29	49,4	46,9	49,8	0,5	-2,5	2,9
СШ № 31	47,5	57,4	57,9	-2,5	9,9	0,5
СОШ № 32	38,1	50,0	46,5	-7,5	11,9	-3,5
СОШ № 44	39,1	54,1	58,2	-4,4	15,0	4,1
СОШ № 45	65,5	64,3	69,8	4,9	-1,2	5,4
Итого по СОШ	44,6	50,1	52,9	-3,6	5,5	2,8
Итого по городу	50,8	55,8	57,9	-3,7	5,0	2,1
75,8	значение среднего тестового балла выше ср.тестового балла по соответствующему типу ОУ			-10,3	значение среднего тестового балла ниже результата прошлого года	
73,2	значение среднего тестового балла ниже ср.тестового балла по соответствующему типу ОУ			3,2	значение среднего тестового балла выше результата прошлого года	



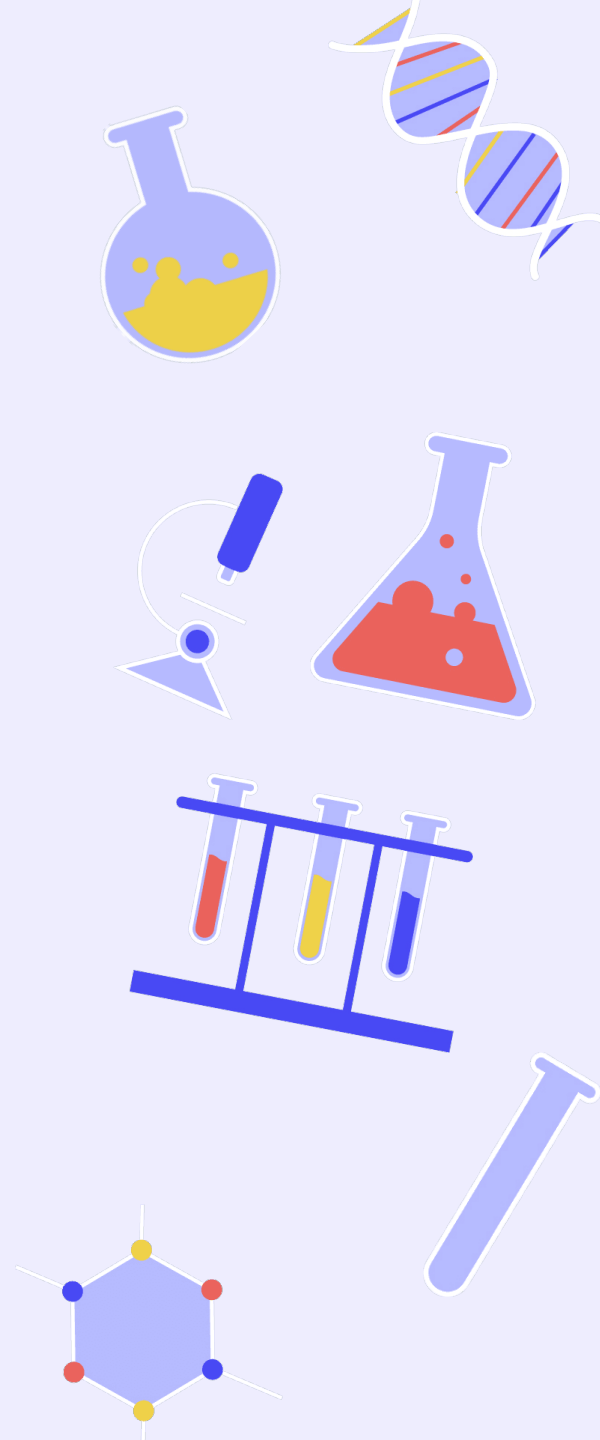
Значение среднего тестового балла в разрезе ОУ, реализующих программы по химии на углубленном (профильном) уровне

ОУ	Средний тестовый балл		
	по ОУ	Среди учащихся, изучавших предмет на углубленном уровне	Среди учащихся, изучавших предмет на базовом уровне
Гимназия "Лаборатория Салахова"	73,9	75,2	48,0
Гимназия № 2	57,3	57,6	49,0
Гимназия им. Ф.К. Салманова	68,5	70,9	36,0
Лицей № 1	58,7	58,7	
СЕНЛ	71,2	71,9	60,0
Лицей № 3	59,8	59,8	
Лицей им. г-м Хисматулина В.И.	72,4	72,4	
СОШ № 10 с УИОП	67,8	67,8	
СОШ № 46 с УИОП	54,3	54,3	
СОШ № 29	49,8	50,6	38,0
СШ № 31	57,9	57,9	
СОШ № 44	58,2	63,0	40,0
СОШ № 45	69,8	72,6	7,0
Средний тестовый балл	57,9	64,8	48,6
	показатель выше среднего тестового по городу		

ОУ	часть 2					
	29В	30В	31В	32В	33В	34В
Гимназия «Лаборатория Салахова»	66,7%	73,8%	50,0%	68,6%	73,0%	29,8%
Гимназия № 2	32,6%	54,3%	40,2%	41,7%	30,4%	3,3%
Гимназия им. Ф.К. Салманова	66,7%	83,3%	53,3%	56,0%	57,8%	13,3%
Лицей № 1	35,3%	64,7%	42,6%	28,2%	29,4%	2,9%
СЕНЛ	63,9%	66,7%	52,8%	68,9%	44,4%	18,1%
Лицей № 3	25,0%	62,5%	34,4%	27,5%	25,0%	0,0%
Лицей им. г-м Хисматулина В.И.	66,7%	79,2%	62,5%	55,0%	52,8%	20,8%
СОШ № 10 с УИОП	54,8%	69,0%	45,2%	50,5%	46,0%	3,6%
СОШ № 46 с УИОП	16,7%	58,3%	12,5%	23,3%	16,7%	0,0%
СОШ №1	0,0%	100,0%	0,0%	0,0%	0,0%	0,0%
СОШ №3	40,0%	30,0%	30,0%	36,0%	26,7%	0,0%
СОШ №4	33,3%	50,0%	25,0%	20,0%	22,2%	0,0%
СОШ №5	31,3%	43,8%	31,3%	30,0%	12,5%	0,0%
СОШ №6	0,0%	40,0%	30,0%	28,0%	6,7%	0,0%
СОШ №7	12,5%	25,0%	15,6%	5,0%	8,3%	0,0%
СОШ №8	66,7%	83,3%	79,2%	63,3%	55,6%	12,5%
СШ №9	12,5%	56,3%	40,6%	17,5%	12,5%	0,0%
СШ №12	14,3%	28,6%	3,6%	17,1%	9,5%	0,0%
СТШ	37,5%	56,3%	21,9%	27,5%	12,5%	0,0%
СОШ №15	21,4%	32,1%	17,9%	17,1%	14,3%	7,1%
СОШ №18	20,0%	40,0%	12,5%	8,0%	0,0%	2,5%
СОШ №19	33,3%	44,4%	30,6%	31,1%	37,0%	8,3%
СОШ №20	15,4%	30,8%	17,3%	9,2%	7,7%	5,8%
СОШ №22	0,0%	0,0%	0,0%	0,0%	0,0%	0,0%
СОШ №24	38,9%	72,2%	50,0%	40,0%	48,1%	5,6%
СОШ №25	50,0%	80,0%	55,0%	56,0%	40,0%	10,0%
СОШ №26	16,7%	66,7%	33,3%	28,9%	25,9%	0,0%
СОШ №27	0,0%	50,0%	5,0%	4,0%	0,0%	0,0%
СОШ №29	21,9%	40,6%	35,9%	21,3%	16,7%	0,0%
СШ №31	37,5%	72,5%	36,3%	28,0%	28,3%	3,8%
СОШ №32	15,0%	35,0%	20,0%	26,0%	13,3%	0,0%
СОШ №44	34,2%	57,9%	46,1%	34,7%	24,6%	6,6%
СОШ №45	50,0%	60,9%	58,7%	69,6%	53,6%	12,0%
Общий итог	37,2%	57,4%	38,3%	37,5%	31,6%	7,0%

 ниже стандарта (базовый 50%), (повышенный, высокий 15%)

 выше стандарта (базовый 50%), (повышенный, высокий 15%)



Выводы

Анализ результатов ОГЭ и ЕГЭ по химии позволил определить элементы содержания, умения и виды деятельности, усвоение которых школьниками в целом можно считать недостаточными. Это послужит важным основанием для совершенствования учебного процесса который позволит в рамках учебного процесса организовать подготовку к ОГЭ и ЕГЭ .

Для выполнения заданий ОГЭ и ЕГЭ на высокий балл необходимы не только хорошо сформированные теоретические и практические знания по химии, но и в достаточной степени развитые метапредметные результаты обучения.

Прежде всего, хотелось бы остановиться на уровне сформированности читательской грамотности. Правильно прочитанное условие заданий – залог правильного выполнения. Неумение ориентироваться в содержании текста (находить в тексте конкретные сведения, факты, заданные в явном виде, соотносить информацию из разных частей текста, упорядочивать, ранжировать и группировать информацию) влияет на результативность любого задания экзаменационной работы.

Рекомендации

Педагогам рекомендуется применять практико-ориентированные задания в рамках системно-деятельностного подхода в обучении химии, постоянно обращаться к социальному опыту учеников, выстраивать уроки в проблемном и развивающем ключе.

Уделить в работе с учащимися достаточное внимание организационной и психологической составляющей подготовки к экзамену. Обучать постоянному жёсткому контролю времени и применению простых приемов самоконтроля. В процессе обучения необходимо развивать самостоятельность мышления учащихся, использовать проблемные методы обучения, включать в работу на уроках и факультативах задания ситуационные задачи, которые направлены на формирование творческих способностей учащихся, их способности рассуждать, составлять собственный алгоритм решения.

Использовать методические материалы, предназначенные в помощь учителю на сайте АИ «ИРО ХМАО-Югра» в разделе Рекомендации по совершенствованию преподавания учебных предметов по итогам ЕГЭ-2024

Необходим подбор заданий по темам из открытого банка заданий ОГЭ и ЕГЭ на сайте ФИПИ

Для подготовки к экзамену по химии необходимо использовать ресурсы:

- Официальный информационный портал государственной итоговой аттестации (<http://www.gia.edu.ru/ru/>)
- Открытый банк заданий ФИПИ <https://fipi.ru/oge/otkrytyy-bank-zadaniy-oge#!/tab/173942232-4>
- Пособия для подготовки к ОГЭ,ЕГЭ прошедшие экспертизу в ФГБНУ «ФИПИ».

