



Самобытный художник – ханты

Митрофан Алексеевич ТЕБЕТЕВ

К 100-летию со дня рождения



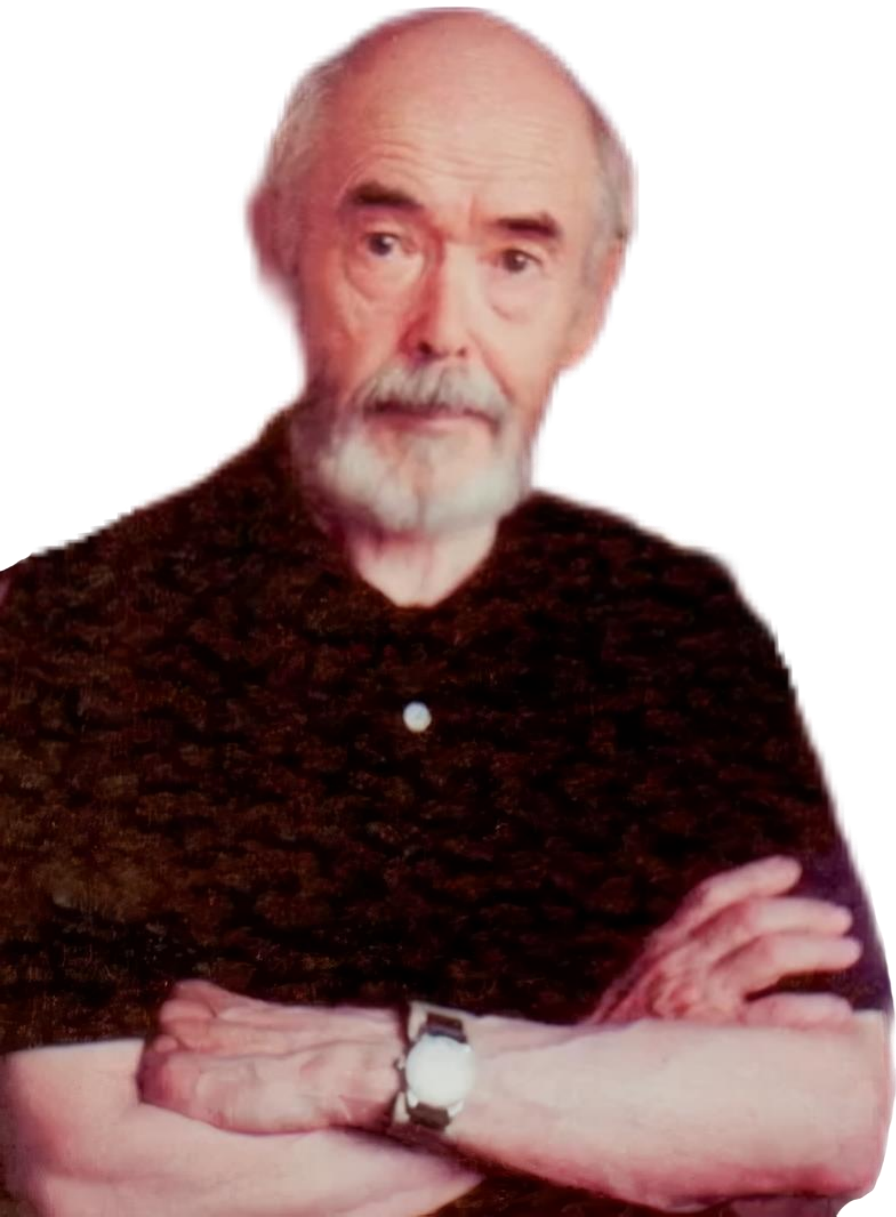
«Только там есть настоящая жизнь, где есть творчество. Композиторы, писатели, художники... Если у народа есть таковые, народ велик, если нет – народ беден.

Отношение к художникам в обществе всегда было особенным, в Древнем Египте их называли «жрецами», а в Древнем Китае – «мудрецами древности».

Одним из таких «мудрецов» изобразительного искусства Югры можно назвать замечательного самобытного хантыйского художника»

Митрофана Алексеевича ТЕБЕТЕВА





Митрофан Алексеевич Тебетев (8 августа 1924 – 17 июня 2011) – хантыйский художник, член Союза художников России (с 1993 года), почётный гражданин города Ханты-Мансийска (с 1978 года), Ветеран Великой Отечественной войны (труженик тыла).

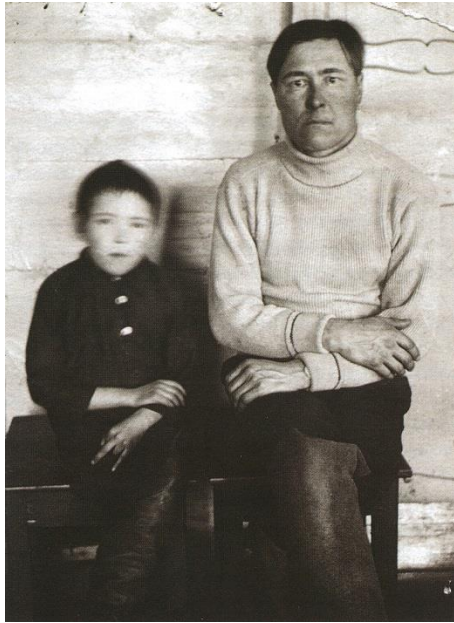
Он был удостоен многочисленных правительственных наград, среди которых:

- Медали «За доблестный труд в Великой Отечественной войне» и «40 лет Победы в Великой Отечественной войне»;
- Почётная медаль Советского фонда Мира (1984 год);
- Нагрудные знаки «За достижение в самодеятельном искусстве», «Отличник гражданской обороны СССР», «Активист Советского фонда Мира» (1982 год).

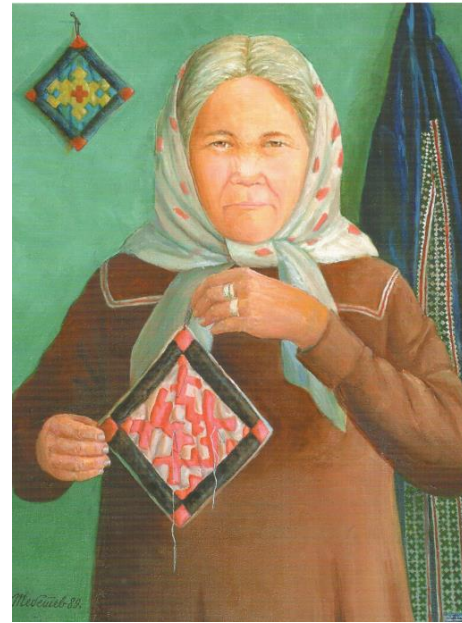
Произведения Митрофана Алексеевича Тебетева хранятся в Государственном историческом музее (ГИМ), Всероссийском музее самодеятельного искусства в Суздале, Тюменском музейно-просветительском объединении, музее Природы и Человека, а также в муниципальных музеях Югры.



Митрофан Алексеевич Тебетев родился **8 августа 1924 года** в деревне **Лохтоткурт** Октябрьского района Остяко-Вогульского национального округа (Ханты-Мансийского автономного округа – Югры).



Первоклассник Митрофан с отцом
Алексеем Михайловичем.
Шухтунгорт, 1931 г.



Игольница Арины Федоровны.
Картина, 1988. Из фондов
Октябрьского районного музея.

«Моя мама Арина Федоровна из рода Алексеевых деревни Холапанты, а отец Алексей Михайлович – сын сооткуртского ханты. У моих родителей я – первый сын... Семьи лохтоткуртцев были хантыйскими, до 1930-х годов в Лохтоткурте люди других национальностей не жили. Мужчины женились на девушках соседних хантыйских деревень, все жители говорила на родном языке».



Как все начиналось

С 4 класса Митрофан Тебетев учился в **Нижневартовской школе**. Первые его рисунки появились в этом возрасте, они отмечены классным руководителем Михаилом Ивановичем Питером.

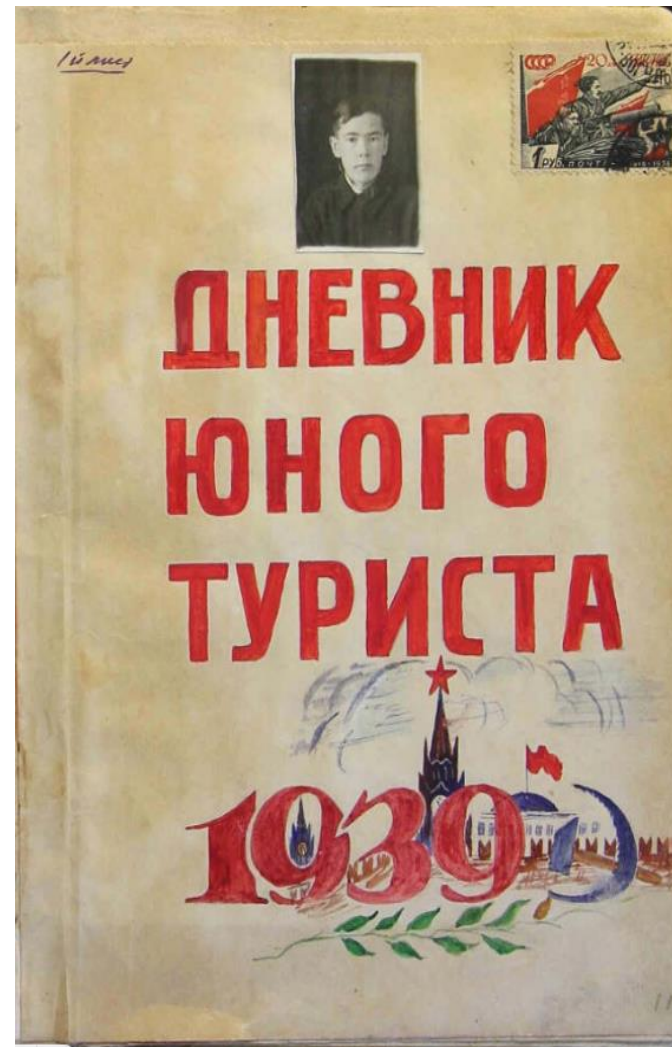
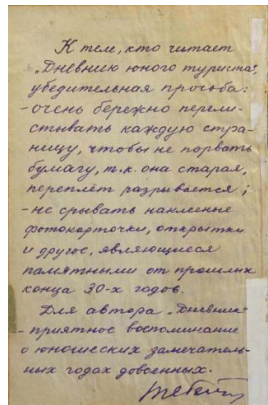
На уроке рисования он так отозвался о работе своего ученика: «Рисунок Тебетева – настоящая картина. Изобразив купание на реке, он сделал интересную композицию». Уже потом он рисовал на ватмане учебные пособия по ботанике, в 6 классе его уже ввели редколлегию школьной стенной газеты.

«В 1938-1939 годах я продолжил учебу в шестом классе в Ларьякской средней школе, и вновь меня ввели в состав редколлегии, которую возглавлял директор школы Александр Иванович Филиппов. Он и рекомендовал включить меня, как пионера-ханты, в группу юных туристов округа для поездки в Москву».



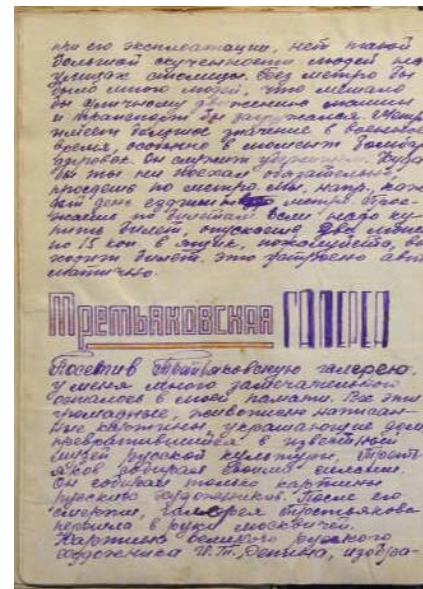
Живописец считал эту поездку и в частности посещение **Третьяковской галереи** ключевым событием в своей творческой жизни. В этой поездке появились карандашные наброски памятника Ермаку, но самым дорогим впечатлением была встреча в Третьяковской галереи с настоящим художником, который копировал картину.

Сохранился **дневник** этой поездки, который Митрофан Тебетев – староста группы юных туристов, вел по поручению руководителя группы.



Позднее Митрофан Алексеевич писал:

«Я навсегда запомнил картину Репина «Иван Грозный и сын его Иван» и увиденного в зале галереи живого художника, копировавшего ее. Моя группа ушла, а я стоял возле художника, видел материалы техники живописи, которые он использовал в работе над картиной. Я даже на смелился спросить художника: сколько ему рублей заплатят за копирование большого полотна? Я думал: «Куплю краски в тюбиках, кисточки..», но за мной вернулся наш гид. После этого случая я купил краски в тюбиках, но потом они оказались акварельные».



Факты биографии

40-е годы XX века

Тебетев поступил в фельдшерско-акушерскую школу.

Весной 1941 года Митрофан Тебетев написал заявление о поступлении в **Омское художественное училище** и был допущен к экзаменам. Повод – директор фельдшерско-акушерской школы заметив талант студента сказал ему: «Вам у нас делать нечего. Вам надо учиться на художника».

22 июня 1941 года началась **Отечественная война**.

«Решил для себя: поступать на учебу в художественное училище не буду, а после окончания медицинского в 1942 пойду в Красную Армию».

Митрофан был назначен председателем **Осоавиахима**, организовал акцию «Ты чем помог фронту?» Подростки по мере сил помогали армии. Десятки посылок с продуктами и вещами были отправлены из Ханты-Мансийска бойцам.



Путь в профессии

- **1942 год.** Заведующий Усть-Маньинским и Устремским медицинским пунктом Березовского района, заведующий Шайтанским врачебным участком Березовского района.
- **1945 год.** Председатель Ханты-Мансийского окружного комитета Красного Креста.
- **1946 год.** Заведующий отделом здравоохранения Березовского райисполкома, начальник Березовской районной санэпидстанции, пропагандист Березовского РК ВКП(б), секретарь Березовского РК ВКП(б), инструктор ОК ВКП(б). После окончания в Свердловской партшколы - лектор ОК ВКП(б). Год - в редакции газеты «Ленин пант хуват».
- **1958 год.** Инструктор отдела пропаганды и агитации ОК КПСС.
- **1961 год.** Директор окружного Дома народного творчества.
- **1963 год.** Воспитатель медучилища, инструктор по военно-мобилизационной работе в Ханты-Мансийской окрбольнице.
- **1964 год.** Начальник штаба МСПО Ханты-Мансийского округа.
- **1972 год.** Начальник штаба Гражданской обороны Ханты-Мансийского авиапредприятия. В 1980 году вышел на пенсию.



Важные даты творческой биографии



Тебетев М. А.
«Шуга на Сосьве».
Картина. 1944.
«Березовский районный
краеведческий музей»

40-е годы XX века:

«В начале 40-х годов я сделал ряд работ: «К лету», «Лебединое озеро», «Мост через речку». В 1944 году в деревне Шайтанка Березовского района по памяти написал серию картин: «Усть Манья. Осень», «Озеро Турват. Урал», «Шайтанские юрты».

В том же году появился первый этюд с натуры «Шуга на Сосьве». Через сорок лет тюменский искусствовед Валов отметил, что **ЭТИМ ЭТЮДОМ «НАЧАЛСЯ ХУДОЖНИК ТЕБЕТЕВ».**



Важные даты творческой биографии

1958 год.

«В столице Ханты-Мансийского округа открыт окружной Дом народного творчества, объявивший о проведении в декабре 1958 года Первой окружной выставки самодеятельных художников. Я написал картины «Ханты читают газету на родном языке» и «Пионерский лагерь на берегу Иртыша». Обе работы были приняты на эту выставку... Композицию первой своей картины я создал, не имея знаний по основам изобразительной грамоты».

За первый приз Митрофану Тебетеву вручили отрез ткани на костюм.

«22 декабря 1958 года - день открытия первой окружной выставки художников можно считать Днем моего вхождения в искусство, - **я стал художником!**»

«Появление картины хантыйской живописи стало большим событием в культуре округа. Позднее тюменский искусствовед А.А. Валов отмечал в статье «Чистые краски Севера»: «До его полотен хантыйской живописи просто-напросто не существовало. Да, **Митрофан Алексеевич – первый живописец народа ханты**».



Тебетев М. А.

«Ханты читают газету на родном языке».

Картина. 1958.

«Березовский районный краеведческий музей»

Важные даты творческой биографии

1962 год

Окончив факультет живописи и рисунка заочного народного университета искусств при Центральном доме народного творчества им. Н.К. Крупской (Москва), Митрофан Тебетев всерьез занялся живописью, создавая портреты, яркие натюрморты и красочные пейзажи, в том числе:

- серию «Хантыйский народ», в котором сюжеты картин составлялись из жизни лохтоткуртских ханты: занятия, быт, культура;
- серию «Портреты жителей Ханты-Мансийского Севера», герои которых - земляки художника;
- серию «Натюрморты», где в качестве природы выступали вещи лохтоткуртского быта.



Важные даты творческой биографии

1972 год. Первая персональная выставка в пос. Игрим Березовского района

«В 1971-1972 гг., будучи начальником штаба медицинской службы гражданской обороны, я находился в поселке Березово. Приходилось совершать командировки в поселки Березовского района, где я написал еще несколько картин... Перед отъездом из Березово в Ханты-Мансийск я решил посетить поселок Игрим. С Игриме в СДК «Россия» была организована моя первая авторская персональная выставка, которая насчитывала более двух десятков графических и живописных произведений. До этого случая в Игриме ничего подобного не проводилось. Игримчане увидели меня как первого творческого художника. Моя первая авторская выставка стала для меня важным событием в жизни и творчестве».



«Березовский аэровокзал». Этуд. 1973.
Березовский районный краеведческий музей



«Светлый - поселок газовиков».
1971 - 1972



«Помощница». Этуд. 1972.
Березовский районный
краеведческий музей



Важные даты творческой биографии

«В 1972 году в январе была проведена персональная выставка работ художника ханты М.А. Тебетева, которую посетило около 2 тысяч человек. В апреле не менее успешно прошла персональная выставка В.В. Гаврилова. В будущем эти два ярких художника: первый – представитель наивного искусства, второй – реалистического, станут широко известными людьми в регионе».

Все цвета радуги. – Ханты-Мансийск, 2018. – С. 66.

В этом же 1972 году была написана картина, которая принесла известность художнику. После экспонирования на выставках в России, Германии, Англии получила место хранения в Суздали, тогда в музее российского самодельного искусства.

Речь о картине «Лохтоткurt. 1930-е годы». И не только. О его малой родине, о живительном источнике всего его творчества.

«Всякий раз, когда художник слабел душой, – он вновь посещал этот покинутый уголок Югры, который «поил» его живой водой, беззвучно напевал «музыку» будущих картин. Лохтоткurt – это живительный исток всего его творчества. Здесь была, есть и вечно будет его Родина – «вечный зов», «соль земли», «планета любви», питающие философию всех его произведений».

Тимофеев Г. Соль земли // Эринтур. – Ханты-Мансийск, 2000. – Вып.5. – С.332





Тебетев М. А. «Лохтоткорт. 1930-е годы». Картина. 1972.
Владими́ро-Суздальский музей-заповедник.



Этнография на холсте

«Картина «Лохтоткурт. 1930-е годы» стала распахнутым окном в прекрасное минувшее. Память хранит самое существенное. Среднее Приобье. Июнь. Лето. На переднем плане пейзажа – хантыйская деревня, люди, запятые привычным делом. За домами поблескивают озера, из-за горизонта поднимаются легкие облака.. Все наполнено светом. Яркий зеленый ковер травы в сочетании с разноцветными одеждами фигур, построек, предметов быта рождает радостное настроение и любопытный интерес к происходящему»



Эскиз к картине «Лохтоткурт. 1930-е годы»

Валов А. А. И дал себе обет... //Эринтур. – Ханты-Мансийск, 2000. – Вып.5. – С.327.

«Эта картина – одна из первых в серии работ, связанных с жизнью его народа, в первую очередь с жизнью среднеобских ханты. Серии, которую он начал писать осознав, что «мы – среднеобские уходим...»

Это чувство Митрофан Алексеевич испытал на своей малой родине, в Лохтоткурте, узнав, что родное поселение в 60-е годы ликвидировано...

«Я сразу подумал: надо сделать картину, как память о том, что Лохтоткурт был...Здесь же созрел замысел будущей картины: Мои земляки – вольные люди, не зависимые от чиновников; жизнь до коллективизации. Родилось название - «Лохтоткурт. 1930-е годы».

Этнография на холсте

После успеха картины «Лохтотурт. 1930-е годы», как главы большой повести пошли картины на тему прошлой жизни обских ханты.



«Среднеобские ханты на калданках». 1987.
Березовский районный краеведческий музей.



«Хантыйский танец в дедушкиных
сохнях». 1988. Березовский
районный краеведческий музей.



Этнография на холсте

Свои картины, посвященные обским ханты, М. А. Тебетев систематизирует как «живую этнографию». Он создает своего рода изобразительный живой «текст», способный передать полноту жизни, ее цельное течение.



«Ожидание». 1983.
Музей Природы и Человека.

Картины-воспоминания передают состояние реальной жизни в словно остановившемся потоке времени. И хотя все они оптимистичны, за ними прочитывается боль за утрату национальных традиций, за судьбы будущих поколений. Идею в картинах он не провозглашает, а выражает. В этом его авторский самобытный стиль.



«Проба струн дедушкиного
нарсьюха». 1988.
Березовский районный
краеведческий музей.



Портреты земляков - лохтоткуртцев

Пройдя путь от любителя живописи в большое искусство, Митрофан Алексеевич осваивал различные жанры. Отдельный жанр в творчестве художника – это работа над портретом.

«70-е годы – это годы портретов в его творчестве, – писала в одной из публикаций Е. Герасименко. Их написано множество... Сам М.А. Тебетев писал: «... я, художник из Лохтоткурта, в 1970-х годах самостоятельно, без помощи профессиональных живописцев, создал первые портреты в искусстве ханты».

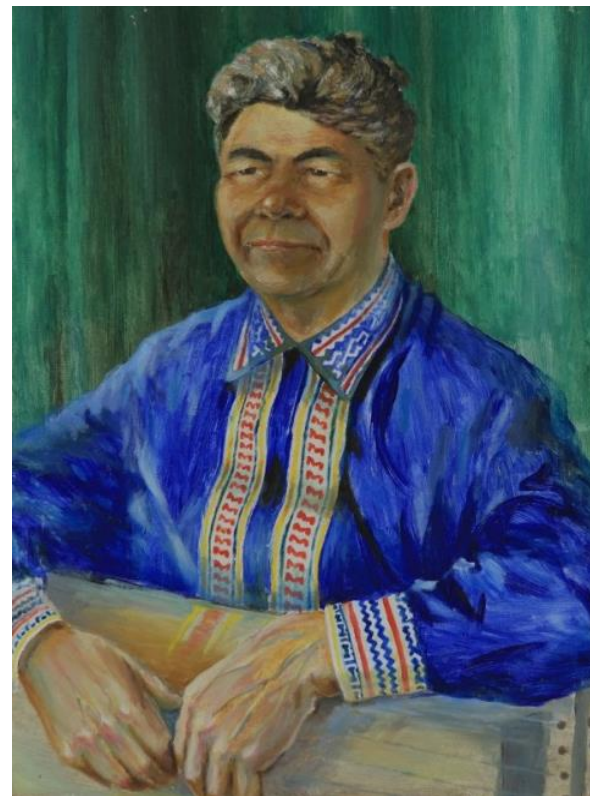
Одним из первых он изобразил музыканта А. А. Ангатшупова и поэта Микуля Шульгина. За ними последовало множество портретов ветеранов войны, известных и близких ему людей. В каждом персонаже он видит личность, подмечает в человеке свойственные ему черты лица и характера. Портреты, при всей их конкретности – передают тип того или иного незаурядного, выдающегося человека из родной среды.



Портреты земляков - лохтоткуртцев



«Мелодия торсапльуха». 1988.
Березовский районный
краеведческий музей.



Портрет заслуженного работника культуры
РСФСР А. А. Ангашупова. 1971.
Березовский районный краеведческий
музей.



Натюрморты Митрофана Тебетева

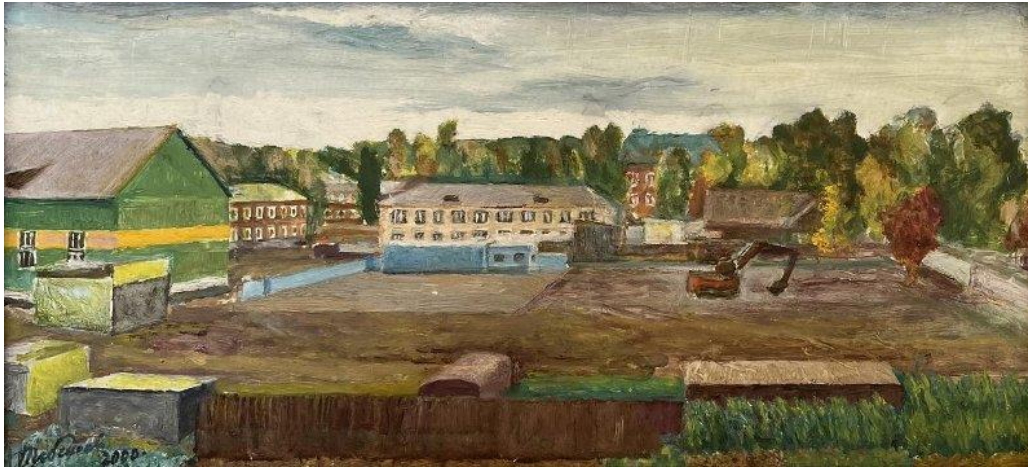


Митрофан Алексеевич выступает не только подлинным продолжателем традиций, но и создателем вещной среды. В натюрмортах художника формы предметов просты, конструкции монументальны – это древние типы, «первопредметы». Они максимально слиты со средой и со своим назначением.



Город на Иртыше

В наследии художника значительное место занимают картины, посвященные окружной столице. Это серия «Город на Иртыше», отдельные работы, не вошедшие в серию, этюды к ним, написанные в разные годы. Ханты-Мансийские пейзажи в его исполнении представляют городскую среду, наполнены сюжетами повседневной жизни. Теперь, когда город на Иртыше полностью изменился и уклад жизни людей поменялся, подробное изображение жизни города осталось только на полотнах художника и знакомство с ними – это своеобразная экскурсия в прошлое Ханты-Мансийска образца 50-90-х годов XX века.



Улица Рознина. КСК «Дружба».
Из серии «Город на Иртыше». Картина



Дорога в аэропорт.
Картина. 1974.





Тебетев М. А. Ханты-Мансийск. 1969. Центр.





Тебетев М. А. *Осень. Кинотеатр*. Этюд. 1971.



Самое точное определение характера хантыйского художника Митрофана Тебетева - «неугомонный».

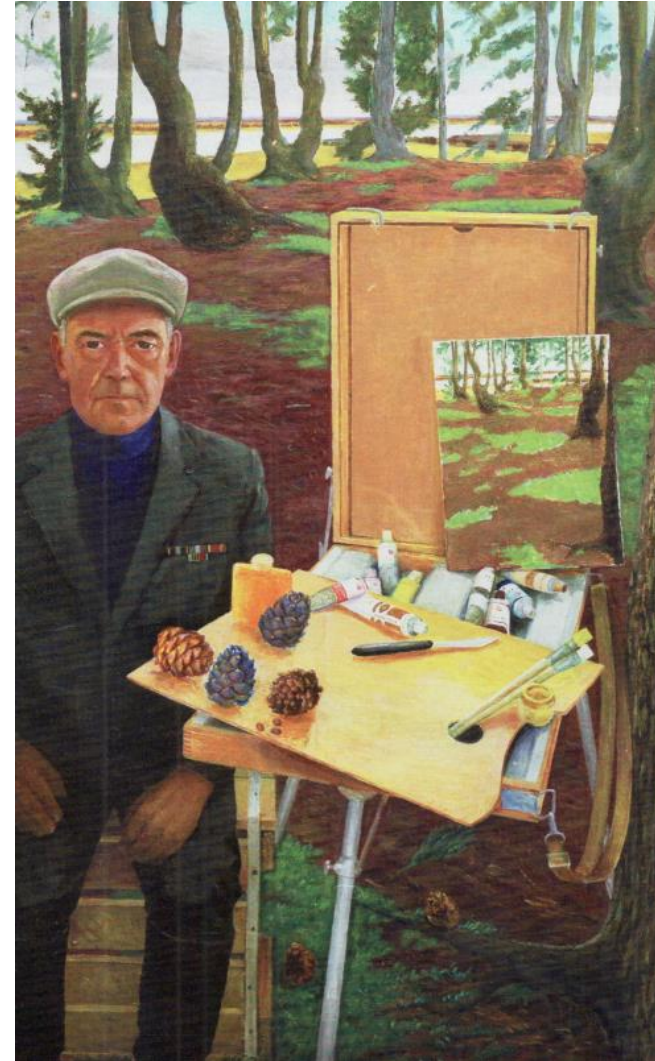
Он поражал нескончаемой неуёмной энергией, высокой ответственностью, силой духа, вечным стремлением что-то сотворить, всё успеть ...

В его творческом наследии - более 400 работ, создающих изобразительную летопись Югры.

У художника состоялось более 70 персональных выставок.

«Мои картины надо по-особому понимать. Надо думать и анализировать, все детали наводят на завязки – о жизни».

М. А. Тебетев



Список использованной литературы

- Тебетев М.А. Лохтоткурт: пер. с хант. [альбом] / Ред. Н.Н. Федорова, пер.: А.Д. Каксин, Р.Г. Решетникова. - Тюмень: Тюмен. дом печати, 2005.
- Тебетевские вехи: Буклет к 65-й авторской выставке. – Ханты-Мансийск, 2006. – 19 с.
- Галямов А.А. Поэтика родного пространства в произведениях М. А. Тебетева //История и культура Севера в живописи югорских художников: учебное пособие / автор-составитель А. А. Галямов. – Тюмень, 2023. – С. 50-63/
- Валов А. А. И дал себе обет... //Эринтур. – Ханты-Мансийск, 2000. – Вып.5. – С.323-329.
- Лебедева А.В. Изобразительное искусство обских угров. Вторая половина XIX – Начало XX века. –Ханты-Мансийск, 2013.
- Тимофеев Г. Соль земли // Эринтур. – Ханты-Мансийск, 2000. – Вып.5. – С. 329-332.
- Проект «Этнография на холсте //<https://torummaa.ru/etno-na-holste-tebeteva-ma/>



В Музее Природы и Человека проходит выставка
«Город на Иртыше» посвященная жизни и творчеству
Митрофана Алексеевича Тебетева



В экспозиции представлена серия картин Митрофана Тебетева «Город на Иртыше», посвящённая Ханты-Мансийску конца 1950-х начала 2000-х гг.

Живопись Тебетева словно «машина времени», возвращает нас в атмосферу уютных улиц «двухэтажного» Ханты-Мансийска - города практически полностью перестроенного в XXI веке.



Музей Природы и Человека
ВКонтакте



Где еще можно познакомиться с творчеством М. А. Тебетева?



Музей «Торум Маа»



Театр обско-угорских
народов - Солнце



Как попасть в музей или театр **бесплатно**?

Воспользоваться «**Пушкинской картой**» могут граждане в возрасте от **14 до 22 лет**

Чтобы попасть в музей по «**Пушке**» нужно:

1. Зарегистрироваться на портале «Госуслуги»
2. Подтвердить учетную запись
3. Установить мобильное приложение «Госуслуги.Культура»
4. Получить «**Пушкинскую карту**» — виртуальную или пластиковую карту платежной системы «Мир»
5. Выбрать мероприятие из **афиши** в приложении
6. Купить **билет** в приложении, на сайте или в кассе.

Подробнее о программе «**Пушкинская карта**» читайте на официальной странице проекта:



Материал подготовлен сотрудниками БУ «Этнографический музей под открытым небом «Торум Маа».

Решетникова Раиса Германовна, зав. сектором научно-исследовательской и методической деятельности.

Сургутскова Эрика Петровна, заместитель директора по научной работе.

